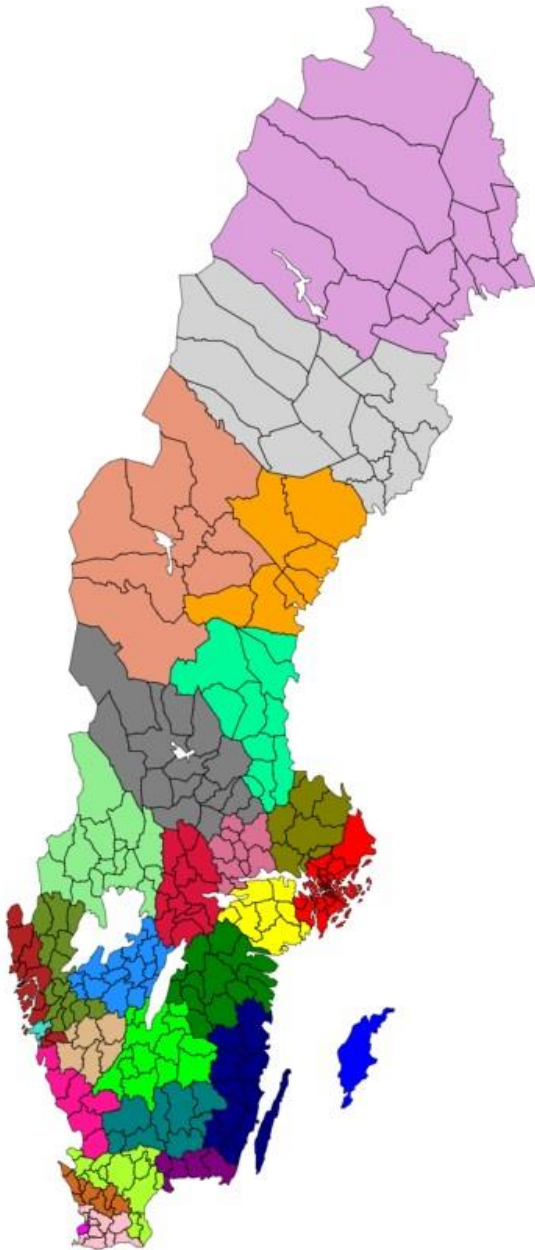


Livslångt lärande för yrkesverksamma akademiker i alla delar av landet

Författare: Kjell Nyman



- Livslångt lärande för yrkesverksamma akademiker i hela landet (2024-06-18)
Rapportsläpp den 18 juni högskolekonferensen NU2024 Umeå Universitet Sal D 270.

Om författaren till rapporten



Kjell Nyman, Analys- och utredningskonsult

Arbetar med analys- och utredningsuppdrag inom framför allt det utbildnings- och forskningspolitiska området. Dessutom är han moderator på evenemang av olika slag, hjälper till med projektplanering och med synpunkter på utkast till rapporter och andra publikationer – synpunkter som är baserade på framför allt hans erfarenheter från tre decenniers arbete som analytiker inom Regeringskansliet.

Bakgrund

Ekonomiska bidrag för möjliggörande av denna rapport kommer från Universitets och högskolerådet (UHR) och dess projekt Högskolepedagogisk utveckling i samarbete med Svenska riksorganisationen för distansutbildning (SVERD).

UHR:s regeringsuppdrag att samordna ett högskolepedagogiskt lyft tog slut vid årsskiftet 2023/2024. I uppdraget ingick att stötta spridningen av information och goda exempel på hur lärosäten arbetar med högskolepedagogisk utveckling och erfarenhetsutbytet mellan relevanta aktörer på nationell nivå. De digitala aktiviteterna och Resursbanken fortsätter under ledning av nätverken där SVERD är sammankallande. Dessutom startas ett fortbildningstorg för vidareutbildning inom högskolepedagogik.

Ulf Sandström
SVERDs ordförande
Svenska riksorganisationen för distansutbildning (SVERD)
www.sverd.se
ordforande@sverd.se

Livslångt lärande för yrkesverksamma akademiker i alla delar av landet

Innehållsförteckning

	<i>Sida</i>
<i>Sammanfattning</i>	4
<i>1. Inledning</i>	6
<i>2. Historisk tillbakablick och tidigare studier</i>	10
<i>3. Högskolans geografi</i>	13
<i>4. Utbudet av nätbaserade fristående kurser</i>	17
<i>5. Kommunala lärcentra</i>	24
<i>6. Internationella exempel</i>	38
<i>7. Slutsatser</i>	44
<i>Bilaga 1 Svar på enkät till landets lärosäten</i>	48

Sammanfattning

Det har skrivits många rapporter om akademikers livslånga lärande sedan 1990-talet. De ger sammantaget en bild av hur möjligheten till kontinuerlig kompetensutveckling utvecklats under de senaste tre decennierna och den roll som dels framväxten av nätbaserade kurserna, dels de kommunala lärcentrumens, spelat för att underlättat tillgången till kompetensutveckling för alla akademiker oavsett var i landet de bor. I denna rapport presenteras nya data och analyser som kompletterar denna bild.

En första kompletterande bild visar att det geografiska avståndet till närmaste lärosäte i sig inte utgör något betydelsefullt hinder för det livslånga lärandet. Nio av tio akademiker bor i en kommun vars avstånd till lärosätet är mindre än 50 kilometer och tre av fyra bor på ett avstånd mindre än 25 kilometer därifrån. Det är dock långt ifrån säkert att den fortbildning som den enskilde akademikern är intresserad av ges på det närmast liggande campuset. För dem kan det i likhet med den tiondel av akademikerna som har längre avstånd till närmaste lärosäte vara ett bättre alternativ att undersöka möjligheterna att följa någon av de nätbaserade kurser som ges.

Andelen fristående nätbaserade kurser som finns att välja bland vände, efter ett decenniums nedgång, upp igen i samband med pandemin. Det gäller alla ämnesområden. Även om utvecklingen varit densamma varierar andel kurser som ges nätbaserat kraftigt. Den är störst inom vård, omsorg och humaniora. De yrkesverksamma akademikers möjlighet att följa kurserna underlättas av att totalt sett fyra av fem ges på deltid. En på senare år tilltagande komplikation är dock att den snabba utvecklingen inom AI gjort det svårare att genomföra kursexaminationer med hjälp av s.k. hemtentor. Flera lärosäten gör därför bedömningen att nätbaserade kurser i ökad utsträckning kommer att examineras med hjälp av salstentor. Analyserna i denna rapport pekar på att det i detta sammanhang är viktigt att nya finansieringsformer som möjliggör examination via salstentor på flera ställen i landet utvecklas. För att åstadkomma detta bör den del av lärosätets ersättning för helårsstudent och helårsprestation som är avsedd att täcka kostnaderna för att arrangera examinationer brytas ut ur ersättningsystemet och i stället delas ut till de som har de reella kostnaderna för examinationens olika delar oavsett om det är ett annat lärosäte, ett kommunalt lärcentrum eller någon annan institution som ansvarigt lärosätet godkänner för examinationen.

Förutsättningarna för att framgångsrikt fullfölja nätbaserad kompetensutveckling kan i många fall vara större om de yrkesverksamma akademikerna får stöd av erfarna studievägledare, coacher och möten med andra studerande i liknande situation. Kommunala lärcentra kan i det sammanhanget spela en viktig roll. De ökade snabbt i antal i början av 2000-talet som en följd av bl.a. generösa statliga subventioner och var då till stor del inriktade på högskolestudier framför allt genom kurser och program som lärosätena valt att decentralisera till lärcentrum. Antal kommuner med lärcentra har sedan minskat och uppskattas idag uppgå till cirka 160 st (vilket motsvarar 55 procent av landets kommuner). Utöver det har även den form av samarbetet med landets lärosäten som handlar om att ge decentraliserade program och kurser minskat och finns i dag endast på 60 procent av landets lärcentra. De som finns är starkt koncentrerade till ett fåtal ämnesområden som lärarutbildningar där lärosätena kan ha svårt att fylla de campusbaserade platserna, vård och omsorg där det kan vara svårt att hitta tillräckligt med VFU-platser på högskolorna, samt teknik och data. Det är dessutom endast hälften av landets lärosäten som valt att samarbeta med kommunala lärcentra via decentraliserade utbildningar. Karlstads, Linköpings och Luleå tekniska universitet står ensamma för hälften av allt samarbete.

Den parlamentariska landsbygdskommittén lade i sitt betänkande 2017 fram ett förslag om att statligt stöd till kommunala lärcentra skulle inrättas till kommuner som är glest befolkade, som har långa avstånd och dåliga förbindelser till närmaste befolkningscentra och låg utbildningsnivå i befolkningen. Regeringen inrättade samma år ett sådant bidrag som gick till kommuner som saknade lärcentra och andra kommuner som ville utveckla verksamheten i redan befintliga lärcentra. Bidragets nivå ligger på ungefär den nivå som kommittén föreslog och det finns enligt de analyser som presenteras i denna rapport inga tecken på att små kommuner skulle ha blivit missgynnade på det sätt som de tenderat att vara när andra specialdestinerade statsbidrag skall fördelas. Däremot har enligt analyserna inga av landsbygdskommitténs ambitioner att i första hand prioritera kommuner med långa avstånd och/eller befolkning med låg utbildningsnivå förverkligats. Det finns i stort sett inga samband alls mellan å ena sidan antal år som kommunerna fått bidrag, å andra sidan avståndet till närmaste lärosäte och andelen kommuninnevånare med minst 3 års högskoleutbildning. Om regeringen anser att dessa båda faktorer i enlighet med landsbygdskommitténs synsätt ska prioriteras bör det skrivas in i förordningen om statsbidrag för lärcentrum.

Utöver det nuvarande statsbidraget för inrättande och utveckling av kommunala lärcentra bör möjligheten att införa ett kompletterande bidrag för driften av de delar av lärcentrumens som rör Högskolans och Yrkehögskolans verksamhet övervägas. Nuvarande ordning där staten via lärosätena och YH-myndigheten står för innehåll och styrning av verksamheten samtidigt som kommunerna på egen hand står för lokaler, utrustning och övriga driftskostnaden skapar otydlighet i ansvarsfördelningen inte enbart mellan stat och kommun utan också gentemot det regionala tillväxtansvar som regionerna har – en otydlighet som försvårar samarbetet mellan dessa tre nivåer. Av samma anledning bör den sittande utredningen om en särskild ersättningsmodell för utbildning för omställning och vidareutbildning för yrkesverksamma (U 2024:C) ges tilläggsdirektiv med uppdrag att beakta betydelsen av en tydlig ansvarsfördelning för att stödja kompetensutvecklingen för akademiker verksamma i kommuner med genomsnittligt låg utbildningsnivå och med långa avstånd till närmaste lärosäte.

Det finns flera för Sverige relevanta internationella erfarenheter att ta tillvara på i det pågående arbetet med att utveckla akademikers möjligheter till kompetensutveckling. I denna rapport har tre av dessa erfarenheter lyfts fram.

Av Virtuelle Hochschule Bayern kan vi lära oss att nätbaserade kurser för fortbildning av yrkesverksamma akademiker med fördel kan tas fram i samarbetet mellan flera lärosäten. Det behöver inte enbart gälla hela kurser utan även delmoment av det som ska läras in. Det totala kursutbudet som de studerande har att välja mellan kan därmed bli större och kostnaderna per kurs kan hållas nere.

Av kanadensiska Athabasca Universitys över tre decenniers långa erfarenhet av att arrangera nätbaserade kurser finns många lärdomar att dra i synnerhet utifrån den målsättning de har att undanröja så många som möjligt av de hinder som kan finnas för vuxnas deltagande i högre utbildning. En i detta sammanhang aktuellt område där ett världsledande utvecklingsarbete skett är hur nya AI-verktyg påverkar möjligheten att genomföra examinationer på ett rättssäkert sätt.

Av öppna universitetet i Åbo Akademi kan vi lära oss att studier som bedrivs helt utan förkunskapskrav och i olika syften på ett framgångsrikt sätt kan integreras i lärosätets ordinarie utbildningsverksamhet. Det är en möjlighet som kan vara till glädje för såväl yrkesverksamma i behov av fortbildning som vill studera vidare men som har svårt att ta sig in på högskolan via det ordinarie antagningssystemet.

1. Inledning

Bakgrund

Den snabbt förändrade arbetsmarknaden ställer allt större krav på kontinuerlig fortbildning av inte minst högskoleutbildad arbetskraft. Många initiativ har tagits för att möta dessa behov. Formerna för de initiativ som vänder sig till akademiker sträcker sig från internutbildningar och uppdragsutbildningar till reguljära fristående kurser och kortare programutbildningar. Dessutom finns en ökad mängd öppna nätbaserade kurser som ges av lärosäten i Sverige och andra länder.

Regeringen har i bl.a. Budgetpropositionen för 2021 betonat betydelsen av att det finns goda möjligheter att återvända till högskolan eller att påbörja en högskoleutbildning senare i livet¹. Det ska enligt regeringen gå att studera i olika takt, såväl på campusutbildningar i hela landet som genom nätbaserad utbildning med hög kvalitet. Högre krav ska ställas på universitet och högskolor att ta större ansvar för yrkesverksammas kompetensutveckling, även i fråga om omställning på arbetsmarknaden. Regeringen har därför tagit initiativet till en tillfällig satsning på livslångt lärande på akademisk nivå som under åren 2021–2024 som uppgår till totalt 1 040 miljoner kronor. Därutöver utökades statsbidraget till kommunala lärcentra med 40 miljoner kronor 2021 och 2022 samt 35 miljoner 2023 vilket under dessa år kan stärka lärosätenas möjligheter att föra utbildning på högre nivå närmare människorna i hela landet.

Arbetsmarknadens parter har varit starkt engagerad i frågor som rör förbättringar av yrkesverksammas fortbildningsmöjligheter och tog i samband med de diskussioner som inleddes 2019 om förändrad arbetsrätt upp en diskussion om hur sådana förändringar kan kombineras med förbättrade möjligheter till kontinuerlig kompetensutveckling. Det ledde i oktober 2020 fram till en principöverenskommelse mellan Svenskt Näringsliv och Förhandlings- och samverkansrådet PTK om trygghet, omställning och anställningsskydd – en överenskommelse som, efter det att LO anslutit sig och regeringen i mars 2022 inrättat ett för överenskommelsen villkorat omställningsstudiestöd, låg till grund för ett nytt huvudavtal mellan parterna.

Det nyinrättade omställningsstudiestödet riktar sig i betydande utsträckning till akademiker. Fram till och med januari 2024 har det i fyra fall av tio gått till yrkesverksamma i behov av fortbildningsinsatser på högskolenivå (CSN 2024²). Mot bakgrund av införandet av detta stöd gav regeringen i juni 2022 landets lärosäten i uppdrag att analysera sina utbildningsutbud, både avseende innehåll och de former i vilka utbildningarna ges. Baserat på dessa analyser har de uppmanats att på ett övergripande sätt beskriva hur det befintliga kursutbudet bidrar till att möta de behov av utbildning som det nya stödet kan ge upphov till, samt om det bedöms finnas ytterligare behov, hur lärosätena planerar att utveckla utbudet för att stärka tillgången till utbildning för livslångt lärande och omställning (Utbildningsdepartementet 2022³).

Flera lärosäten lyfter i sin redovisning av uppdraget fram den betydelsen som distansutbildningar har för det livslånga lärandet och för möjligheten till omställning oavsett var i landet de yrkesverksamma bor och när under dygnets timmar de har möjlighet att studera (UKÄ

¹Prop 2020/21:1, Budgetpropositionen för 2021, UO16 Utbildning och forskning, sid 147.

²CSN (2024), *Statistik om omställningsstudiestöd*. <https://www.csn.se/om-csn/statistik-och-rapporter/statistik-om-omstallningsstudiestod/statistik-om-omstallningsstudiestod-januari-2024.html> Januari 2024

³Utbildningsdepartementet (2022). *Uppdrag att genomlysna utbildningsutbudet för livslångt lärande och omställning*. Dnr U2022/02386.

2023a⁴). De ställde sig samtidigt frågande till hur det tilltagande behovet av utbildning bland yrkesverksamma akademiker ska finansieras. Dagens system för ekonomisk ersättning till lärosätena är inte anpassat för att möta det ökade behovet av livslångt lärande. Lärosäten som når upp till sina takbelopp saknar ekonomiska incitament för att ändra i sina utbildningsutbud. Behovet av reformer har även lyftes fram av arbetsmarknadens parter som i en gemensam skrivelse till regeringen framhållit att utbildningssystemet måste reformeras och anpassas till yrkesverksammas behov och förutsättningar för att de reformer som nu genomförs ska kunna nå sin fulla potential. De pekar bland annat på att utbudet av attraktivt, relevant och flexibelt kortare kurser för yrkesverksamma måste öka (Dahl M. Wästfelt M. och Guovelin T. 20225).

Mot bakgrund av lärosätenas och parternas synpunkter gav regeringen i april 2024 en särskild utredare i uppdrag att analysera behovet av och lämna förslag på en modell för hur universitet och högskolors utbildningsutbud kan utvecklas för att möta de nya behov som den föränderliga arbetsmarknaden ger upphov till. Regeringen betonade att Högskolans resurstilldelningssystem måste skapa varaktiga och långsiktigt stabila förutsättningar för livslångt lärande och ett tillgängligt, relevant, flexibelt och uppdaterat utbud för yrkesverksamma som utgår från näringslivet och den övriga arbetsmarknadens behov. En särskild ersättningsmodell för utbildning för omställning och vidareutbildning för yrkesverksamma bör därför enligt regeringen utformas (Utbildningsdepartementet⁶).

En del akademiker är etablerade på orter från vilka pendlingsavståndet till närmaste lärosäte är oöverkomligt stort för att de ska kunna följa de campusbaserade fortbildningskurser som ges. Yrkesverksamma akademikerna har dessutom i allmänhet specifika fortbildningsbehov som högskolesektorn sammantaget oftast kan tillgodose, men som det närmast liggande lärosätet kan ha svårt att svara upp mot. Även i det fall när de efterfrågade kurserna ges på ett campus som är geografiskt lättillgängligt kan de yrkesverksamma av praktiska skäl ändå ha svårt att följa undervisningen i traditionellt upplagda kurser som oftast är utformade utifrån livssituationen för unga heltidsstuderande studenter. För att kunna kombinera yrkesverksamhet med fortsatta akademiska studier behöver de studerande ha tillgång till ett utbud av kurser som är brett sammansatt inte enbart vad gäller innehåll utan även vad gäller undervisningsform – campus kontra distans – och i vilken takt och tid på dygnet de ges.

De nätbaserade kurserna, som ofta är mer flexibelt utformade än vad traditionella kurser är, har samtidigt sina begränsningar. En av de viktigaste är att det stöd de studerande kan få online, inte minst det sociala och motivationshöjande, oftast är otillräckligt. Genomströmningen är därför i många fall lägre än på campusförlagda kurser. Det samhällsekonomiska värdet av utbildningsinsatsen riskerar därför att bli lägre samtidigt som lärosätenas planeringsförutsättningarna försämras till följd av den osäkerhet som skapas om i vad utsträckning kursen utöver ersättningen per helårs student (HÅS) även kommer att generera ersättning i form av studentprestationer (HÅPen). Ett sätt på vilket dessa brister kan hanteras är att ta tillvara på de möjligheter som de kommunala lärcentrummen har att på olika sätt stödja de studenter som läser nätbaserade kurser på distans. Det är en möjlighet som uppmärksammades redan i början av

⁴ UKÄ (2023a), *Lärosätenas utbildningsutbud relaterat till omställningsstudiestödet – Sammanställning och analys*. Rapport 2023:2

⁵ Dahl M., Wästfelt M., och Guovelin T., (2022) *Parternas förslag om utbildningsutbud och validering med anledning av det nya huvudavtalet och omställningsstudiestödet*, Partsgemensam promemoria framtagen av LO, PTK och Svenskt Näringsliv.

⁶ Utbildningsdepartementet (U 2024:C) Uppdrag att utreda en särskild ersättningsmodell för utbildning för omställning och vidareutbildning för yrkesverksamma. Dnr: U2024/01160

2000-talet men vars potential ännu inte utnyttjats fullt ut.⁷ Den form av upparbetade kontakter med lärosätena som krävs för att lärcentrumen ska kunna ge ett sådant stöd finns dock uppskattningsvis i enbart var femte kommun (se avsnitt 5). Stödet finansieras dessutom så gott som uteslutande via den kommunal budgeten och är därför känsligt för variationer i den kommunala ekonomi på ett sätt som försvårar den långsiktiga planeringen av verksamheten. Det finns därför många frågetecken som måste rätas ut innan de ambitioner som finns om att förbättrade akademikers fortbildningsmöjligheter ska kunna förverkligas.

Syfte

Syftet med denna studie är att fördjupa kunskapen om hur förutsättningarna för livslångt lärande på akademisk nivå är fördelad i landet.

Frågeställningar

Det frågor som studien söker besvara är:

- I vad grad utgör det geografiska avståndet mellan akademikerna och lärosätenas campus ett hinder för möjligheterna till kontinuerlig fortbildning?
- I vilken utsträckning är lärosätenas kursutbud till sin form avpassade utifrån yrkesverksamma akademikers behov?
- Vilka begränsningar i möjligheten att bedriva fortbildning via nätbaserade kurser kan den snabba utvecklingen inom AI komma att ge upphov till?
- Vilken roll kan kommunala lärcentra spela för att stärka akademikers möjligheter till livslångt lärande?
- Finns det för Sverige relevanta internationella erfarenheter som vi kan dra lärdom av i vår strävan att förbättra yrkesverksamma akademikers fortbildningsmöjligheterna?

Avgränsning

Akademikers fortbildning bedrivs och finansieras på flera olika sätt. Fokus i denna rapport ligger på den offentligt finansierade fortbildningen, framför allt kortare kurser som kan svara upp mot de behov som yrkesverksamma akademiker har såväl vad gäller innehållet som formen. Företagsutbildning, uppdragsutbildning och MOOCs inkluderas inte. Ej heller YH-utbildningar inkluderas. De omnämns dock i det avslutande avsnittet där ansvarsfördelningen mellan stat, kommun och region diskuteras.

Disposition

Rapporten inleds med en historisk tillbakablick med fokus på i första hand de insatser som staten gjort sedan slutet av 1990-talet för att stärka det livslånga lärandet bland akademiker. Tillbakablickens innefattar även en kort redogörelse för slutsatserna från tidigare genomförda studier där ovan nämnda frågeställningar belysts. Därefter följer en kartläggning av lärosätenas geografiska etablering i förhållande till hur befolkningen är fördelad i landet och var huvuddelen av landets akademiker är bosatta. Vidare presenteras statistik över lärosätenas utbud av fristående kurser på distans följt av ett avsnitt om hur de kommunala lärcentrumens samarbete med landets lärosäten sett ut historiskt och vad som karaktäriserar det samarbete som finns i dag. Avsnittet om kommunala lärcentra innefattar även en kartläggning av hur sta-

⁷ Eklann, A. (2006) *Stödfunktioner för distansstudenter*, Myndigheten för nätverk och samarbete inom högre utbildning, Rapport 2006:8

tens nuvarande stöd för etablering och utveckling av lärcentra är fördelat i förhållande till kommunernas avstånd till närmaste lärosäte, andelen högutbildade och befolkningen i de olika kommunerna. I ett efterföljande avsnitt lyfts tre internationella exempel på insatser som kan bidra till att förbättra yrkesverksamma akademikers utbildningsmöjligheter fram. Fokus ligger där på erfarenheter som kan vara av värde i det arbete som bedrivs i Sverige för att förbättra dessa möjligheter. Avslutningsvis sammanfattas de slutsatser som kan dras av de data som tagits fram och den analys som presenteras i rapporten.

Rapporten innehåller inte något separat metodavsnitt. De metoder och den data som används för att uppnå rapportens syfte beskrivs istället var och en för sig i rapportens olika avsnitt.

I en bilaga till rapporten presenteras de fullständiga svaren på den enkät som sänts ut till landets lärosäten.

2. Historisk tillbakablick och tidigare studier

Sverige har en lång tradition av offentligt finansierade system för livslångt lärande på högskolenivå. En viktig komponent i detta har varit de satsningar som gjorts på distansundervisning och decentralisering av högre utbildning. Redan 1995 tillsattes en statlig utredning med uppgift att föreslå åtgärder som kan främja användningen av distansmetoder inom vuxenutbildningen och högskolan. Huvuduppgiften var att föreslå en strategi som långsiktigt skulle främja utvecklingen i hela landet av de möjligheter till distansutbildning som den moderna informationstekniken erbjöd. I sitt slutbetänkande – Flexibel utbildning på distans – lyfte kommittén särskilt fram glesbygdsboende och personer med behov av kompetensutveckling i sin yrkeskarriär (SOU 1998:84)⁸. De lärcentra som redan då bildats i ett stort antal kommuner fyllde enligt kommittén en i sammanhanget viktig roll. Kommittén föreslog därför att det utvecklingscentrum för distansutbildning inom högskolan och folkbildningen – Distansutbildningsmyndigheten – som då var på väg att etableras i Härnösand, skulle ges i uppdrag att även;

- sammanställa och förmedla uppgifter om lärcentra,
- löpande följa utvecklingen av distansutbildningen i Sverige,
- stödja forskning om distansutbildning,
- fungera som nätburen informationscentral för all distansutbildning,
- ansvara för en särskild webbplats för distansutbildning och
- förmedla internationella forskningsresultat och erfarenheter om distansutbildning.

I det uppdrag som regeringen formulerade till Distansutbildningsmyndigheten när verksamheten startade den 1 juli 1999 fanns huvuddelen av kommitténs förslag med⁹. Regeringen framhöll samtidigt att myndigheten genom stöd till utveckling av IT-stödd distansutbildning skulle underlätta för universitet och högskolor att erbjuda utbildning av hög och likvärdig kvalitet i alla delar av riket och att även i övrigt bidra till en regionalt balanserad utveckling i landet¹⁰.

Den nyinrättade myndigheten, som förkortades som Distum, tilldelades ett anslag på 50 milj kr samt 14 milj kr som öronmärktes för finansiering av decentraliserade platser och annan utbildning på distans inom högskolan. För myndighetens insatser inom folkbildning anslags 50 milj (denna del av myndighetens verksamhet fördes senare samman med Statens skola för vuxna¹¹). I budgetpropositionen för år 2001 utökades det anslag som gällde högskolan till 68 milj kr.

Under det efterföljande decenniet togs ytterligare politiska initiativ i samma riktning vilket bl.a. innefattade ytterligare medel på totalt 210 milj kr och ett utvidgat uppdrag till Distum som samtidigt ombildades till en ny myndighet med namnet Myndigheten för Sveriges nätuniversitet¹². Den politik som fördes för att stärka det livslånga lärandet genom att bl.a. ge lärosätena i uppdrag att beakta behovet av fortbildning och vidareutbildning vid fastställande av utbildningsutbud genom t.ex. ökad tillgänglighet i form av kurser som ges i lägre studietakt än

⁸ SOU 1998:84 *Flexibel utbildning på distans*. Slutbetänkande från Distansutbildningskommittén U 1995:07.

⁹ Förordning (1999:249) med instruktion för Distansutbildningsmyndigheten

¹⁰ Budgetpropositionen 1999/2000:1, UO16 Utbildning och forskning, s. 205.

¹¹ Prop. 2000/01:15, *Den öppna högskolan*

¹² År 2006 ombildades denna myndighet i sin tur till Myndigheten för nätverk och samarbete inom högre utbildning (NSHU). Myndighetens uppgift utvidgades i samband med det till att även omfatta stöd till breddad rekrytering och till universitet och högskolor pedagogiska utvecklingsarbete.

helfart och på andra tider än dagtid på vardagar, ledde sammantaget till att andelen studenter som var registrerade för studier på distans tredubblades under en tioårsperiod från slutet av 1990-talet till slutet av 2010-talet (Gribbe 2022¹³, SOU 2015:70¹⁴). Enligt den kartläggning som Högskoleverket gjorde av utveckling från 2002/03 till 2008/09 handlade ökningen till stor del om fristående kurser (Högskoleverket 2011)¹⁵. Sjuttio procent av alla distansstuderande var under läsåret 2008/09 registrerade på sådana kurser (räknat utifrån helårs- och heltidsekvivalenter). Det volymmässigt största utbudet fanns inom ämnesområdet juridik och samhällsvetenskap (när det gäller programutbildningar dominerade i stället lärar- och specialistsjuksköterskeutbildningarna). Kartläggningen visade också att de som studerade på distans i stor utsträckning hade tidigare erfarenheter av högskolestudier och många hade också en examen från högskolan. Kartläggningen kom på så sätt att bekräfta den betydelse som distansutbildningen hade för yrkesverksamma akademikers möjligheter till fortbildning.

Fortbildningen i sig var för många viktigare än meritering i form av högskolepoäng vilket återspeglade sig i en låg prestationsgrad som läsåret 2008/09 endast var 47 procent bland de som fristående kurser på distans att jämföra med 79 procent för högskoleutbildningar totalt sett. Flera lärosäten rapporterade dessutom en högre prestationsgrad för distansutbildningar med träffar än de som saknade träffar. De lyfte också fram den betydelse som samarbetet med andra lärosäten har vad gäller såväl tekniska som pedagogiska utbildningsfrågor och att flera distansutbildningar gavs i samarbete mellan olika lärosäten.

År 2017 genomförde Universitetskanslersämbetet (UKÄ) en uppföljning av den studie som Högskoleverket genomförde och som sträckte sig fram till läsåret 2008/09 (UKÄ 2017)¹⁶. Den visade att antalet fristående kurser som ges på distans fortsatte att öka fram till läsåret 2010/11 för att därefter minska med 27 procent fram till läsåret 2016/17. Minskningen av antalet registrerade studenter var dock inte lika kraftig. Den begränsades till 16 procent vilket innebar att genomsnittligt antal studerande per kurs ökade. Den tidigare låga prestationsgraden steg samtidigt något till 53 procent. Det brott i den tidigare uppåtgående trenden för utbildning på distans som det innebar sammanfaller i tiden väl med det beslut som togs 2008 att lägga ner Myndigheten för nätverk och samarbete inom högre utbildning. Den roll som myndigheten haft att samordna utvecklandet och utbudet av kurser på distans visade sig svår för lärosätena att axla och de initiativ som vid den tiden fanns för att förvalta plattformar för t.ex. öppna lärresurser – resurser som kunde användas för att effektivisera utvecklingen av nätbaserade kurser – rann ut i sanden. Två exempel på sådana plattformar öppna lärresurser var Samverkan för Nätbaserad Högskoleutbildning (SNH) där bl.a. Blekinge tekniska högskola, Luleå tekniska universitet, Mittuniversitetet och Högskolan i Gävle samt Utbildningsradion ingick och Digiref.se som togs fram av Högskolan i Gävle, Bibliotek Gävleborg, Centrum för utveckling och lärande i Hudiksvall och Läns museet Gävleborg.

Distansutbildningen på högskolenivå fick ett plötsligt och överraskande uppsving tio år efter tidigare toppnotering mars 2020 då pandemin bröt. Lärosätena tvingades då av smittspridningsskäl över en natt ställa om så gott som all campusundervisning till distansundervisning och kunde därefter inte återgå till tidigare undervisningsformer förrän efter två år. UKÄ gjorde

¹³ Gribbe, J. (2022), *Förändring och kontinuitet – Reformen inom högre utbildning och forskning 1940–2020*. UKÄ:s publikationer

¹⁴ SOU 2015:70, *Högre utbildning under tjugo år*. Slutbetänkande från Utredningen om högskolans utbildningsutbud (U 2014:09)

¹⁵ Högskoleverket (2011) *Kartläggning av distansverksamheten vid universitet och högskolor*, Rapport 2011:2 R

¹⁶ UKÄ (2017) *Distansutbildning i svensk högskola*, Rapport 2017:18

hösten 2022 en sammanställning av lärdomar som kan dras av den påtvingade omställningen. Den visade bl.a. att studenternas förmågor att genomföra utbildningarna blev i större utsträckning beroende av individuella förutsättningar i och med att det fysiska sammanhanget rycktes undan.¹⁷ Behovet av att utveckla studentstöd och studiesociala aktiviteter är därför större när undervisningen bedrivs på distans – något som tas upp närmare i denna rapport när de kommunala lärcentrumens roll för akademikers fortbildning diskuteras. De intervjuer som UKÄ genomförde visade tydligt att omställningen lede till en ökning av den digitala kompetensen, både bland lärare och studenter. Teknikrädslan minskade, fler fördomar om distansutbildning försvann och många av de som tidigare varit skeptiska insåg att det med dagens teknik går att bedriva fullgod utbildning även på distans. Flera av de digitala inslag i utbildningen som introducerades under pandemin väntas bli bestående. Hybridlösningar och hybridundervisning där en del studenter finns på campus samtidigt som andra deltar på distans tycks enligt UKÄ vara här för att stanna.

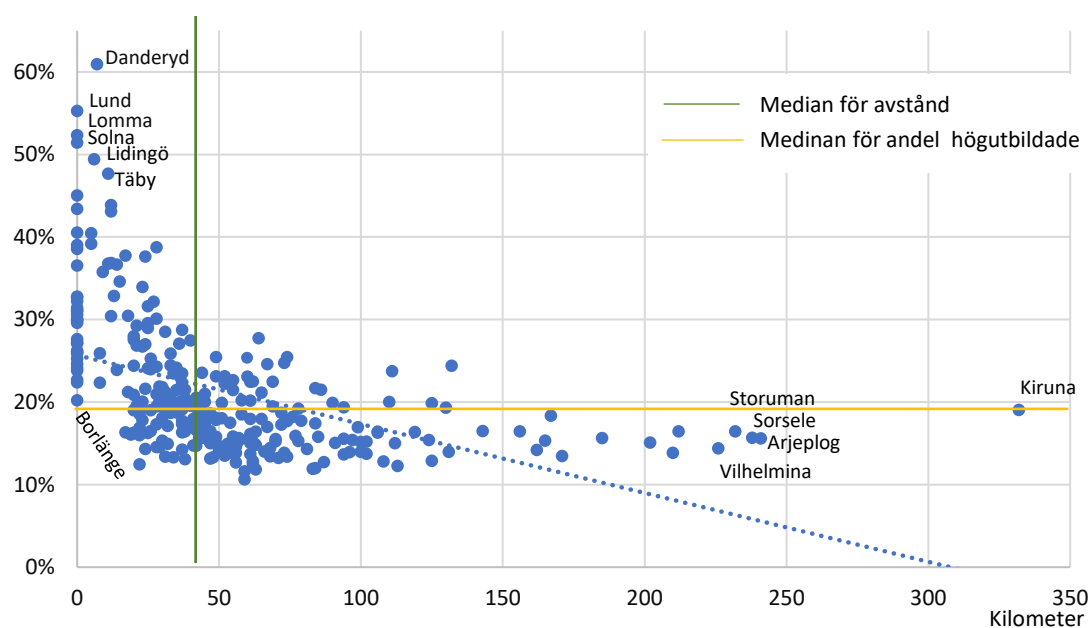
Pandemin har enligt UKÄ samtidigt tydliggjort flera utmaningar som högskolan står inför. En sådan är examinationsformerna. Lärarna lade under pandemin ned mycket energi på att ta fram nya examinationsformer och ställa frågorna på ett nytt sätt. En programansvarig lyfte t.ex. fram att salstentor har en viktig ”kontrollfunktion”. När dessa ersattes av andra examinationsformer under pandemin uppkom farhågor om otillåtet samarbete. Det är dock enligt UKÄ viktigt att utvecklingen inte enbart fokuserar på att förebygga fusk, utan också att grundläggande pedagogiska frågor om examination tillåts hamna i centrum. Utvecklingen av undervisningsformer och examination blir också extra betydelsefull mot bakgrund av den stora utmaning som Artificiell Intelligens (AI) innebär för högskolan.

¹⁷ UKÄ (2023), *Lärdomar av omställningen till distansundervisning under coronapandemin – för utformningen av framtidens högskoleutbildningar*, Rapport 2023:15

3. Högskolans geografi

Som grund för analysen av hur yrkesverksamma akademikers fortbildningsmöjligheter är fördelade geografiskt kan det vara värdefullt att först skapa sig en bild av hur etableringen av lärosätenas campus förhåller sig till hur befolkningen är fördelad i landet. Hur långt måste yrkesverksamma akademiker färdas för att ta sig till närmaste lärosäte? Med obegränsad tillgång till data skulle ett exakt svar kunna ges på den frågan, men man kan också komma långt med mer approximativa beräkningar. Den metod som här används är att beräkna avståndet i bilväg från varje kommuns centralort till närmaste universitets- eller högskolecampus¹⁸. Avståndet har sedan satts i relation till kommunens befolkning och andelen högutbildade medborgare i respektive kommun.

Figur 1 Samband mellan andelen kommuninnevånare 23–67 år som har minst 3 års högskoleutbildning och avstånd till närmaste campus, år 2022



Källa: Statistiska centralbyrå, Google Map och egna beräkningar

En första observation är att avståndet från kommunernas centralorter till närmaste campus skiljer sig åt i betydande utsträckning (figur 1). De dryga 30-talet universitets- eller högskolekommunerna har i princip inget avstånd alls till närmaste campus. För övriga varierar avstånden från 5 km (Mölnalds och Sundbybergs kommun) till 332 km (Kiruna kommun). Fördelningen är samtidigt påtagligt skev. De som har förhållandevis långt till ett campus är betydligt färre än de som har kort avstånd. Endast 33 av landets kommuner har 10 mil eller mer till närmaste lärosäte. Medianavståndet är 42 kilometer (markerad med grön linje i figur 1).

En andra observation är att det som väntat finns ett tydligt om än inte särskilt starkt samband mellan avstånd till närmaste lärosäte och andelen högutbildade i kommunen¹⁹, vilket illustreras av den blå prickade linjen i figur 1. Med hjälp av regressionsanalyser på samples av varierade storlek kan man dock visa att sambandet enbart gäller för de 236 kommuner som

¹⁸ Avståndet till kommunens centralort mätts mer utifrån kommunhusets gatuadress. Endast de universitets- och högskolecampus där antalet studerande uppgår till minst 1 000 heltids- och helårsekvivalenter har inkluderats.

¹⁹ Med högutbildad avses medborgare som har minst 3 års fullföljd högskoleutbildning.

har mindre än 75 kilometers avstånd till närmaste lärosäte²⁰. För dessa kommuner minskar andelen högutbildade med i genomsnitt 2,6 procentenheter för varje ökning av avståndet med 10 kilometer. Korrelationskoefficienten uppgår till 0,41. För de som har mer än 75 kilometer till närmaste lärosäten är motsvarande minskning knappt mätbar. Den uppgår till endast 0,008 procentenheter. Det innebär att t.ex. Oskarshamn med 76 kilometer till närmaste lärosäte enligt modellen förväntas ha ungefär samma andel högutbildade som Kiruna där avståndet till närmaste lärosäte är 332 kilometer. Sambandet är samtidigt mycket svagare än vad det är för kommuner med kortare avstånd till lärosätena – korrelationskoefficienten uppgår endast till 0,0002. Den låga korrelationen illustreras också av att skillnaden mellan de faktiska värdena, 18,2 respektive 19,0 procent, för andelen högutbildade i Oskarshamn och Kiruna är fyra gånger så stor som den av modellen estimerade skillnaden.²¹

En uppdelning av kommunerna i en ”fyrfältstabell” utifrån medianvärdena 42 kilometer för avstånd till lärosätena (grön linje i figur 1) respektive 19,0 procent för andel högutbildade (gul linje i figur 1) visar att tre av fyra kommuner som ligger under medianen för avståndet ligger över medianvärdet för andelen högutbildade. Bland de som har längre avstånd än medianvärdet till närmaste lärosäte är det endast en av fyra som ligger över medianen för andelen högutbildade. Noterbart är också att ingen av de kommuner där universitet eller högskolor etablerats ligger under medianvärde för andel högutbildade. Den högskolekommun som har lägst andel högutbildade är Borlänge där den ligger på 20,2 procent.

Det påvisade sambandet mellan avstånd och andel högutbildade behöver nödvändigtvis inte vara kausalt i renodlad bemärkelse. Det kan finnas andra bakomliggande faktorer t.ex. näringslivsstruktur, befolkningens ålderssammansättning och studietradition som påverkar de samband som kan observerats. Likaså kan självförstärkande spiraler för efterfrågan och tillgång till högutbildad arbetskraft uppkomma där det inte alltid är lätt att avgöra vad som är hönan och vad som är ägget. För t.ex. flera av de orter där nya högskolor etablerades i slutet av 1970-talet har positiva spiraler av sådan karaktär uppstått samtidigt som flera kommuner på långt avstånd från universitets- och högskoleorterna hamnat i negativa spiraler där det fått allt svårare att rekrytera högutbildad arbetskraft.

En tredje observation, som kan göras utifrån de bakomliggande befolkningsdata som ligger till grund för beräkningarna i ovanstående figur, är att det finns ett systematiskt negativt samband mellan befolkningsstorlek och avstånd till närmaste lärosäte. Befolkningmängden är i allmänhet betydligt större bland de kommuner som har kort avstånd till ett campus än de som har längre avstånd dit. Om man t.ex. jämför befolkningen i de kommuner vars avstånd är mindre än medianvärdet 42 kilometer med de som är belägna längre bort så ser man att genomsnittet för den första gruppen ligger på 57 800 och den andra på 15 400. Det innebär att andelen av Sveriges befolkning som är bosatta förhållandevis nära ett campus är betydligt större än vad som framgår av ovan presenterad analys som bygger på en oviktad jämförelse mellan landets kommuner. I t.ex. de 236 kommuner som har kortare avstånd till ett lärosäte än 75 kilometer, dvs brytpunkten för avståndets betydelse för andelen högutbildade i kommunen, bor 93 procent av landets befolkning. Även om man snävar in avstånden och sätter

²⁰ Brytpunkten 75 kilometer har identifierat med hjälp av en serie linjära regressionsanalyser som utförts på olika uppsättningar av kommundata sorterade utifrån avstånd till närmaste lärosäte.

²¹ Den blå prickade linjen i figur 1, som illustrerar regressionslinjen för hela datamaterialet, visar att 10 kilometers ökat avstånd är förknippad med i genomsnitt 0,8 procentenheters minskning av andelen högutbildade. Korrelationskoefficienten uppgår till 0,22.

gränsen vid t.ex. 25 kilometer fångar man fortfarande upp hela 64 procent av befolkningen (tabell 1).

Tabell 1 Geografisk tillgänglighet till högre utbildning, 2022

Avstånd till närmsta campus (>1 000 stud.)	Högskolekommun	1–24 km	25–49 km	50–74 km	75–99 Km	100 km eller mer	Summa/snitt
Antal kommuner	33	44	98	61	21	33	290
Befolkning	5 077 000	1 596 000	2 115 000	981 000	318 000	436 000	10 522 000
Andel av landets befolkning	48,3%	15,2%	20,1%	9,3%	3,0%	4,1%	100%
Befolkningen kumulativt – utifrån avstånd till campus	5 077 000	6 672 000	8 787 000	9 768 000	10 086 000	10 522 000	
Kumulativ andel av landets befolkning	48,3%	63,4%	83,5%	92,8%	95,9%	100%	
Antal i åldern 23–67 år med minst 3 års högskoleutbild.	1 039 000	275 000	238 000	97 000	29 000	42 000	1 719 000
Andel med minst 3 års högskoleutbildning²²	35,9%	31,9%	21,3%	19,0%	17,4%	18,7%	29,8%
Antal högutbildade kumulativt	1 039 000	1 314 000	1 551 000	1 648 000	1 677 000	1 719 000	
Kumulativ andel av landets högutbildade, 23–67 år	60,4%	76,4%	90,2%	95,9%	97,5%	100%	
Andelen 16–74 åringar som kombinerade högskolestudier med arbete²³	4,0%	2,4%	1,6%	1,3%	1,3%	1,2%	2,9%

Källa: Statistiska centralbyrå, Google Map och egna beräkningar

Det faktum att kommuner i närheten av ett lärosäte i allmänhet är större än de som finns längre bort och dessutom har, som tidigare påpekats, högre andel högutbildade i befolkningen innebär sammantaget att en mycket stor andel av de yrkesverksamma akademiker – de som potentiellt sett skulle kunna vara i behov av fortbildning på högskolenivå – har förhållandevis kort avstånd till närmaste lärosäte. Tre av fyra bor i en kommun vars avstånd till närmaste lärosäte är mindre än 25 kilometer, nio av tio bor i kommuner där motsvarande avstånd är mindre än 50 kilometer och tjugofyra av tjugofem akademiker är bosatta i kommuner där avståndet är mindre än 75 kilometer Endast en av fyrtio – 2,5 procent – av akademikerna bor i kommuner där avståndet till närmaste lärosäten är 100 kilometer eller mer (tabell 1). Slutligen kan man utifrån tillgängliga data även se att det finns ett tydligt samband mellan avstånd till närmaste lärosäte och andelen 16–74-åringar som kombinerar förvärvsarbete med någon form av studier på högskolenivå. Andelen är drygt tre gånger så hög i kommuner där universitet eller högskolor etablerats än vad den är i kommuner som ligger på ett avstånd på 50 kilometer eller mer från närmaste lärosätet (tabell 1).

Att en mycket stor andel av landets akademiker har tillgång till ett lärosäte inom sitt när-område kan inte utan vidare tas som intäkt för att möjligheterna till fortbildning generellt sett är goda. Detta av flera olika skäl. För det första är det långt ifrån säkert att den fortbildning som den enskilde akademikern är intresserad av ges på det närmast liggande campuset. Hon eller han kan därför behöva färdas längre och i flera fall mycket långt för att hitta den eller de kurser som svarar upp mot den fortbildning de är i behov av. Ett bättre alternativ kan av detta

²² De andelar som kan beräknas för de sex olika kategorierna utifrån de data som används i figur 1 baseras på ett oviktat genomsnitt och avviker därför från genomsnittsvärdena i tabell 1 som är viktade utifrån befolkningen.

²³ Avser november månad 2022.

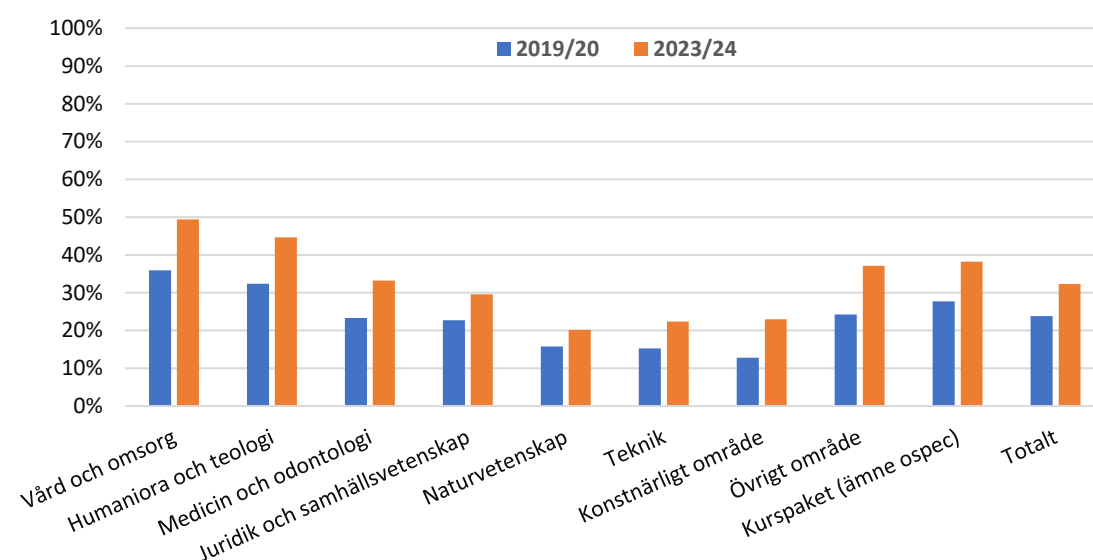
och flera andra skäl vara att undersöka möjligheten att i stället läsa kursen eller kurserna på distans. I nästa avsnitt presenteras därför en kartläggning av hur utbudet av fristående kurser på distans ser ut.

En annan orsak till att det kan finnas ett behov av politiska insatser trots att nio av tio akademiker har som längst fem mil till närmsta lärosäte är att de 115 kommuner i landet med längre avstånd än så har i allmänhet klart färre högutbildade i sin befolkning, färre som kombinerar förvärvsarbete med högskolestudier och har dessutom ofta svårt att rekrytera och behålla kvalificerad arbetskraft. De riskerar att hamna i den ovannämnda negativa spiralen med tilltagande svårigheter att attrahera högutbildade. Deras yrkesverksamma befolkning bidrar på samma sätt som befolkningen i andra kommuner till finansieringen av högre utbildning och kan därför på goda grunder kräva att de ska bli kompenserade för de nackdelar ur utbildningssynpunkt som avståndet till landets lärosäten utgör. Ett stöd som kan vara av betydelse för dessa men även andra akademiker är den verksamhet med inriktning på högre utbildning som flera kommunala lärcentra bedriver. Efter avsnittet om lärosätenas utbud av kurser på distans följer därför en kartläggning av den roll som kommunala lärcentra kan spela för yrkesverksamma akademikers fortbildning.

4. Utbudet av nätbaserade fristående kurser

Som nämndes i avsnitt 2 fick utbildning på distans en ny renässans när pandemin slog till i början av 2020. Det gällde inte bara programutbildningar utan även fristående kurser. Andelen fristående kurser som ges på distans ökade totalt sett i riket från 24 till 32 procent mellan läsåren 2019/20 till 2023/24 (figur 2). Ökningen var, räknat i relativa termer, ungefär lika stor inom alla ämnesområden men andelen i sig varierar kraftigt mellan olika områden. Vård/omsorg och humaniora/teologi har högst andel fristående kurser på distans – något som gäller såväl före som efter pandemin. Lägst är andelen inom naturvetenskap, teknik och det konstnärliga området. Det konstnärliga området sticker ut i bemärkelsen att det startade på en låg nivå men har i samband med pandemin haft den i relativa termer största ökningen av andelen fristående kurser som ges på distans. De är nu uppe på ungefär samma nivå som teknik och naturvetenskap är.

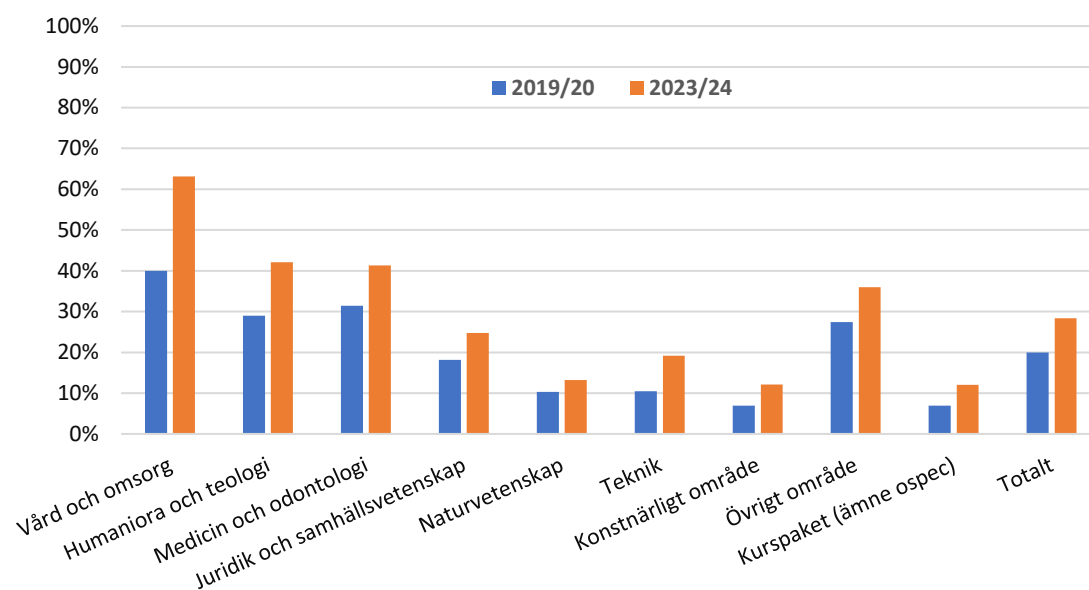
Figur 2 Andelen fristående universitets- och högskolekurser som ges på distans, grund- och avancerad nivå sammantaget



Källa: Egna beräkningar baserade på UHR:s register över kursutbudet vid landets lärosäten

På avancerad nivå, som för många akademikers fortbildning kan vara av speciellt intresse, är andelen fristående kurser som ges på distans något lägre än vad den är på grundnivån (jfr figur 2 och 3). Det gäller dock inte inom vård och omsorg och ej heller inom medicin och odontologi. Inom det första av dessa båda områden ökade andelen med över 50 procent i samband med pandemin och den ligger numera på en nivå som är cirka 35 procentenheter högre än inom högskolan totalt sett. Inom medicin och odontologi var ökningen bara hälften så stor och andelen är numera 13 procentenheter högre än vad den är totalt sett inom högskolan.

Andelen fristående kurser på distans ökade totalt sett något mer mellan läsåren 2019/20 och 2023/24 på avancerad nivå än på grundläggande nivån – 8,4 jämfört med 7,9 procentenheter. Den snabbaste ökningen stod teknikområdet för. Andelen var där tidigare bland de lägsta men har näst in till fördubblats fram till läsåret 2023/24.

Figur 3 Andelen universitets- och högskolekurser som ges på distans, avancerad nivå

Källa: Egna beräkningar baserade på UHR:s register över kursutbudet vid landets lärosäten

Två tredjedelar av de lärosäten som svarat på den enkät om yrkesverksamma akademikers möjligheter till fortbildning, som sänts ut, instämmer i bedömningen att utbudet av nätbase-
rade fristående kurser behöver öka inom de områden där andelen är låg 24. En majoritet av
dem framhåller samtidigt att det inte finns något egenvärde i att sträva efter en jämn fördel-
ning mellan ämnesområdena. Behovet av och de pedagogiska förutsättningarna för att ge
kurser på distans varierar. Inom vissa ämnesområden ställs större krav på fysisk närvaro t.ex.
vid laborationer och andra övningsmoment varför det kan vara svårt att utforma kurser i
sin helhet ges på distans.

Flera lärosäten framhåller att distanskurser är tekniskt krävande att organisera och att det
därför krävs en högre ersättning per registrerad student för att verksamheten ska kunna ex-
pandera. För att underlätta expansionen skulle enligt andra lärosäten en gemensam digital
plattform för rekrytering av studerande behöva inrättas liknande den som fanns under Nät-
universitetets tid. Till det kommer krav på flexibla former för kursutbudet t.ex. korta kurser
med fri start och fri fart. En väg framåt kan enligt ett av de svarande lärosätena vara att ut-
veckla nätbaserade fristående mikrokurser som kan vara helt nya och/eller bestå av befintliga
campuskurser i vilka man brutit ut de delar som kan vara lämplig att ge som fristående kurs
inkl. prov. Anknypningen till lärosätenas existerande utbildningsutbudet kan också enligt en
del stärkas genom att utveckla "fortsättningskurser" på vissa av de befintliga grundläggande
kurserna.

Femtiofem procent av lärosätena i enkätundersökningen tror att deras utbud av fristående
nätbaserade kurser skulle öka i stor eller förhållandevis stor utsträckning om genomström-
ningen förbättrades. Det skulle underlätta de enskilda lärosätenas möjligheter att uppnå de
utbildningsuppdrag de fått samtidigt som det även kan tolkas som en indikator på att kurs-
innehållet är väl avvägt för de studerande. Samtidigt är, som flera påpekar, valet av utbild-
ningsform mer komplext än att bara utgår från genomströmningen. Lärosätena beaktar också

²⁴ Enkäten bestod av sex frågor som sändes ut till landets 33 största universitet och högskolor i januari 2024. Svarsfrekvensen var 67 procent. En detaljerad beskrivning av de inkomna svaren presenteras i bilaga 1.

söktrycket, samhällets behov lokalt, regionalt, nationellt och internationellt och vilken kompetens lärosätet har att ge utbildningen i fråga. På flera lärosäten delas det inte ut några medel för reella prestationer till fakulteterna eller andra nivåer där beslut tas om kursutbudet. För dem finns därför inga direkta ekonomiska incitament till att vare sig öka eller minska antalet kurser med hänvisning till genomströmningen. Det viktiga blir antalet sökande och registrerade.

För yrkesverksamma akademiker kan det, utöver möjligheten att läsa kurser på distans, vara viktigt att även kunna välja studietakt. För de som har ambitionen att förena studier med fortsatt yrkesverksamhet kan det vara svårt, inte minst av praktiska skäl, att följa en kurs som går på heltid. Det är något som lärosätena också i hög utsträckning anpassat sig till. Sett utifrån högskolan i sin helhet så ges fyra av fem distanskurser på deltid (tabell 2). Den vanligast studietakten är halvfart. Drygt hälften av kurserna ges i den takten och i lite drygt en av fem kurser är takten endast en fjärdedel av heltid. Andelen kurser som ges i en lägre takt än heltid har ökat något jämfört med tiden före pandemin.

Tabell 2 Fristående kurser på distans fördelade utifrån studietakt

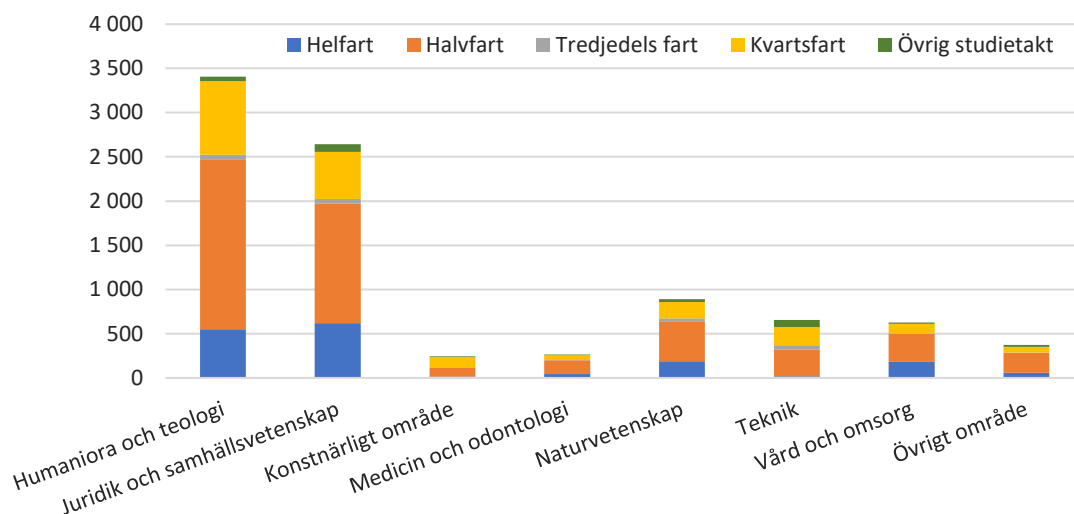
Studietakt	Läsår 2019/20	Läsår 2023/24
<i>Heltidsstudier</i>	20,1 %	18,4 %
<i>Halvtidsstudier</i>	54,1 %	52,2 %
<i>En tredjedel av heltid</i>	1,8 %	2,2 %
<i>En fjärdedel av heltid</i>	21,2 %	23,0 %
<i>Övrig studietakt</i>	2,8 %	4,2 %
Summa	100 %	100 %

Källa: Egna beräkningar baserade på UHR:s register över kursutbudet vid landets lärosäten

Om man i stället för att titta på andelar ser till antal fristående kurser som ges på distans är utbudet störst inom ämnesområdena humaniora²⁵, juridik och samhällsvetenskap (figur 4). Där finns sammantaget drygt 6 000 kurser att välja bland varav fyra av fem har en studietakt lägre än heltid. Inom naturvetenskap och teknik finns det drygt 1 500 kurser att välja bland med en studietakt som i sex fall av sju är lägre än heltid. Inom vård- och omsorgsområdet, där andelen distanskurser är, som framgått tidigare, högt, är det totala utbudet av kurser endast 625. Andelen kurser som ges med reducerad fart är något lägre än inom flera andra områden. Sju av tio ges med en studietakt lägre än heltid. Inom det konstnärliga området ges 16 av 17 distanskurser med lägre studietakt än heltid. Det totala antalet fristående kurser som ges på distans inom detta ämnesområde uppgår dock endast till cirka 250.

²⁵ Kurser i teologi har utelämnats i denna uppräknings eftersom de utgör mindre än en procent av alla distanskurser i den kategori de tillhör.

Figur 4 Antal universitets- och högskolekurser som ges på distans redovisade utifrån ämnesområde och studietakt, läsår 2023/24



Källa: Egna beräkningar baserade på UHR:s register över kursutbudet vid landets lärosäten

En komplikation vid studier på distans som på senare tid väckt stort intresse är hur formerna för examination kan komma att förändras till följd av den snabba utvecklingen av artificiell intelligens (AI)^{26,27, 28,29}. Stora språkmodeller som t.ex. ChatGPT kan idag generera trovärdiga svar på de frågor som ställs i de hemtentor som vanligtvis används vid examinationer av genomförda distanskurser. Det har bl.a. bekräftats av forskare vid Stockholms universitet som via blindtester inom humaniora, samhällsvetenskap och juridik visat att de examinerande lärarna satte betyget godkänt på två tredjedelar av de svar som tagits fram av en chatbot³⁰. Fler lärare på landets universitet och högskolor känner sig osäkra på hur de ska hantera de nya möjligheterna till fusk som skapats och tror att det kommer att leda till ett allmänt högre tryck på salstentor³¹. Det bekräftas också i enkäten till landets lärosäten där 17 av 22 svarande tror att utvecklingen inom AI kommer att leda till att de studerandes möjligheter att examineras med hemtentor kommer att minska (figur 5). Elva av dessa tror att möjligheterna kommer att minska kraftigt eller i betydande utsträckning. Det är samtidigt endast 4 av 22 som tror att utvecklingen inom AI även kommer att leda till minskade möjligheter att genomföra tentamen på kommunala lärocentrum. Sju av tio tror i stället att den möjligheten kommer

²⁶ Jane, E. (2023). "CheatGPT?" Openforum (blog). February 20, <https://www.openforum.com.au/cheatgpt-2/>.

²⁷ Nikolic, S., Daniel, S., Haque, R., Belkina, M., Hassan, G. M., Grundy, S., ... Sandison, C. (2023). *ChatGPT versus engineering education assessment: a multidisciplinary and multi-institutional benchmarking and analysis of this generative artificial intelligence tool to investigate assessment integrity*. European Journal of Engineering Education, 48(4)

²⁸ Kwan C (2023), *What Is the Impact of ChatGPT on Education? A Rapid Review of the Literature*

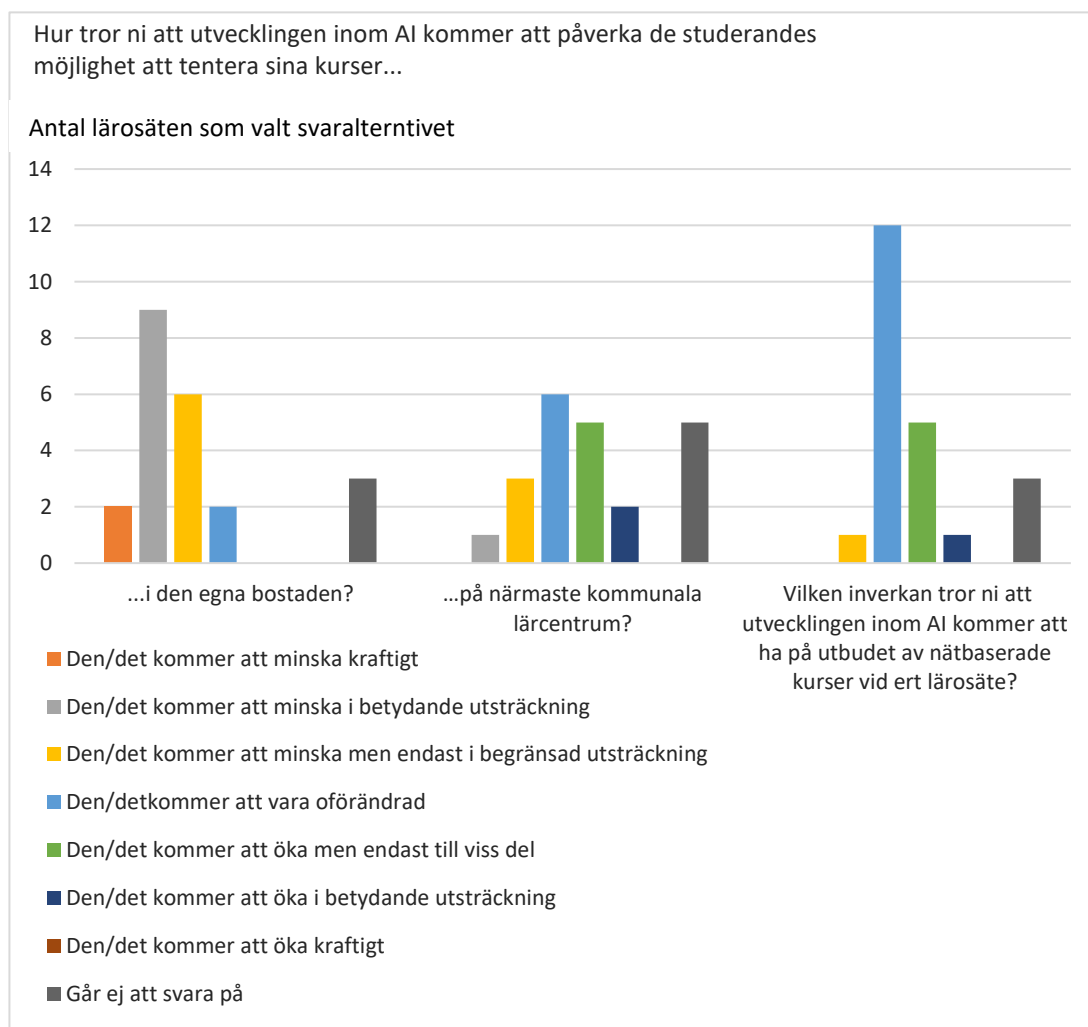
²⁹ Grassini S (2023), *Shaping the Future of Education: Exploring the Potential and Consequences of AI and ChatGPT in Educational Settings*, Department of Psychosocial Science, University of Bergen, Norway. Published in MDPI Open Access Journal

³⁰ Farazouli A, T Cerratto-Pargman, K Bolander-Laksov och C McGrath (2024). *Hello GPT! Goodbye home examination? An exploratory study of AI chatbots impact on university teachers' assessment practices* Assessment & Evaluation in Higher Education, Vol. 49, Issue 3.

³¹ Bergfeldt E, L Svens och W Osterman (2023), *Vad förändrar ChatGPT? En kvalitativ studie om hur disruptiv teknologi kan komma att påverka praktiker, rutiner och dimensioner inom högre utbildning*. Examensarbete på kandidatnivå, 15 hp. Umeå universitet.

att öka. Endast 1 av 22 tror att utvecklingen inom AI kommer att leda till att utbudet av nätbaserade kurser totalt sett kommer att minska. Sex av tjugotvå lärosätena tror tvärt om att det kommer att leda till en viss ökning av antalet nätbaserade kurser.

Figur 5 Lärosätenas bedömningar den inverkan AI kan komma att få på utbudet av nätbaserade kurser och formerna för tentamen av dessa



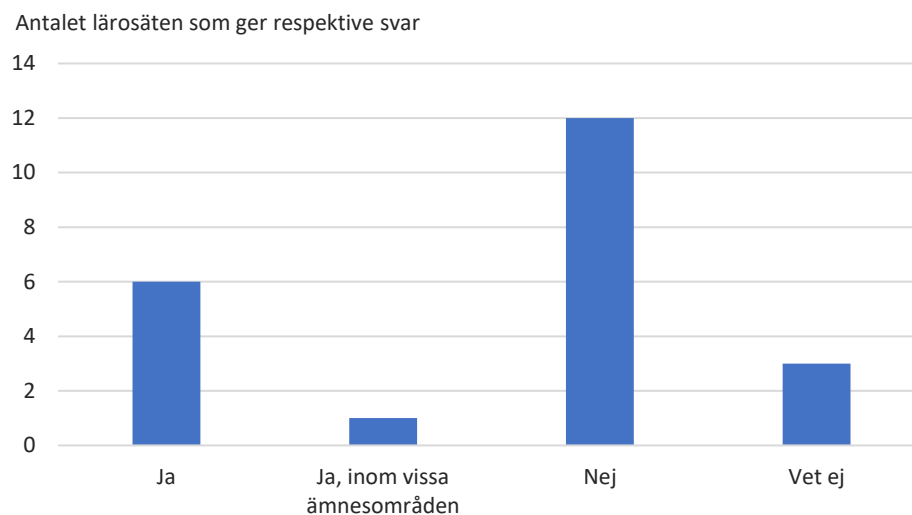
Källa: Enkät till landets lärosäten (se bilaga 1)

Om examinationerna av nätbaserade kurser i ökad utsträckning måste ske med hjälp av sals-tentor kan det få påtagliga följder för såväl lärosätena som för de studerande. För lärosäten kan det innebära att det blir svårare att rekrytera studenter samtidigt som genomströmningen kan komma att minska till följd av att fler studerande som fullföljer sina studier ändå väljer att inte tentera kurserna. För de studerande kan det leda till ökade kostnader för resor och logi när kursen ska tenteras, alternativt att de i mindre utsträckning skaffar sig det intyg på tillägnad kunskap sen en tentamen med godkänt resultat ger.

Dessa problem kan dock begränsas genom t.ex. ett ökat samarbete kring examinationer lärosätena emellan där den som läser en kurs på distans ges möjlighet att examinera sina kunskaper på valfritt lärosäte. Det är en service som redan idag erbjuds av en del lärosäten. I enkäten till landets lärosäten svarade 6 av 22 att de har en sådan service (figur 6). Därutöver svarar ett lärosäte att den möjligheten finns men endast inom vissa ämnesområden. Antalet

som svarat att de inte erbjuder de som läser nätbaserade kurser vid andra lärosäten möjlighet att tentera är dock betydligt fler. Det vanliga mönstret på Sveriges lärosäten förefaller därför vara att de som läser en kurs på distans där examinationen sker genom en salstenta är hänvisad till att ta sig till det lärosäte som ger kursen i fråga, såvida de inte kan få hjälp med detta av något närliggande kommunalt lärcentra.

Figur 6 Enkätfråga: Erbjuder ni studerande som läser nätbaserade kurser vid andra lärosäten möjlighet att tentera kurserna hos er?



Källa: Enkät till landets lärosäten (se bilaga 1)

Av kommentarerna till enkätfrågan framgår att flera lärosäten på senare tid blivit mer restriktiva i sina ställningstaganden till de tentamensförfrågningar som kommer från distansstuderande vid andra lärosäten. Det handlar enligt dem framför allt om bristande resurser. Med den ökande efterfrågan på platser och den utrustning som krävs för att genomföra salstentamen prioriteras av förståeliga skäl de egna studenterna. På de ställen där distansstuderande från andra lärosäten fortfarande erbjuds möjlighet att tentera kurser sker det i allmänhet under förutsätter att det kan samordnas med inplanerade examinationer av studerande från det egna lärosätet.

Utvecklingen inom området är dock inte helt entydig. Flera lärosäten framhåller att de skulle kunna hantera förfrågningar om examination på ett mer generöst sätt om de fick ersättning för den verksamheten. Ett par lärosäten framhåller att de oaktat frågan om ersättning gärna vill se ett ökat samarbete om examinationer lärosätena emellan. Ett annat lärosäte skriver att de inom kort kommer att påbörja ett arbete för att möjliggöra för studenter från andra lärosäten att tentera på lärosätet. Det arbetet syftar även till att öka möjligheterna för de egna studenterna att tentera på kommunala lärcentra.

I en intervju som genomfördes med ordförande för de kommunala lärcentrumens samarbetsorganisation Nitus framkom att den restriktiva hållningen gentemot distansstuderandes önskan att få tentera på för dem närbelägna lärosäten också påverkat lärcentrumens verksamhet³². Den kartläggning av kommunala lärcentra, som presenteras i nästa avsnitt, visar att så gott som alla anger på sina hemsidor att de efter godkännande från lärosätena i fråga kan erbjuda distansstuderande möjligheten att tentera sina kurser på lärcentrumet. Vid t.ex. det lär-

³² Intervjun med Nitus ordförande Lars-Uno Åkesson genomfördes den 29 november 2023 i Värnamo

centra som är anknutna till Kommunalförbundet Partnerskap Inland-Akademi Norr genomfördes under kalenderåret 2023, 530 sådana examinationer³³. Det är emellertid en praxis som enligt Nitus ordförande är på väg att förändras. Studerande som enligt honom tidigare tenderade på ett för dem närbeläget lärosäte vänder sig numera i ökad utsträckning till de kommunala lärcentrumerna där förutsättningarna för att få sin begäran tillgodosedd ofta är större än på det närbelägna lärosätet. Det handlar då inte enbart om medborgare i den egna kommunen utan även personer bosatta i angränsande kommuner. Det ökade trycket på lärcentrumens traditionella tentamensservice har tvingat flera av dem att införa olika former av restriktioner för att hantera situationen. Flera av medlemmarna i Nitus har t.ex. infört avgifter för eller helt enkelt hindrat personer från andra kommuner att tentera på lärcentrumet. De studerande som läser kurser på distans har därmed kommit att bli mer beroende av att det finns ett kommunalt lärcentrum med tentamensservice i den kommun där de är skrivna. Den fråga som ännu inte fått något svar är hur ansvarsfördelningen mellan staten, kommunerna och regionerna ska se ut i detta fall. Är det staten med sitt huvudansvar för högre utbildning, kommunerna med sitt ansvar för de kommunala lärcentrumens verksamhet eller regionerna med sitt regionala tillväxtansvar, som ska stå för de kostnader som uppkommer när studerande på distans vill tentera sina kurser på ett inte allt för långt avstånd från bostaden.

³³ Kommunerna Arjeplog, Arvidsjaur, Dorotea, Kramfors, Lycksele, Norsjö, Sollefteå, Sorsele, Storuman, Strömsund, Vilhelmina och Åsele.

5. Kommunala lärcentra

Inledning

Kommunala lärcentra kan, som inledningsvis nämnts, utgöra ett betydelsefullt stöd för yrkesverksamma akademiker i behov av fortbildning. De kan t.ex. erbjuda studievägledning, coaching, teknisk support, möte med andra studerande och en plats på vilka tentamen kan genomföras. Sådant stöd kan vara av speciell betydelse i kommuner där avståndet till närmaste universitet- eller högskolecampus är stort och där studietraditionen är svag³⁴. I inledningen till detta avsnitt redovisas de försök till kartläggningar som gjorts av hur antalet kommunala lärcentra utvecklats sedan början av 2000-talet och hur deras anknytning till högskolans verksamhet förändrats under denna tidsperiod. Därefter presenteras en kartläggning av hur statens stöd för inrättandet av nya och utvecklingen av befintliga kommunala lärcentrum fördelas geografiskt och utifrån hur stark den lokala studietraditionen är – detta uttryckt i form av andelen kommuninnevånare som har minst 3 års högskoleutbildning³⁵. Som påvisats i flera studier har små kommuner på grund av bl.a. begränsade administrativa resurser en tendens att missgynnas vid fördelningen av specialdestinerade statsbidrag³⁶. En analys har därför även genomförs om så också är fallet när Skolverket fördelar det ovan nämnda bidraget till kommunala lärcentra.

För att kommunala lärcentra (vid sidan av den roll de har inom den kommunal vuxenutbildningen, sfi och yrkeshögskolan) ska kunna erbjuda stöd för yrkesverksamma akademikers kompetensutveckling krävs att de har ett väl upparbetat samarbete med landets lärosäten. Samarbetet bör om möjligt ha den ämnesmässiga bredd som krävs för att kunna stödja akademiker verksamma alla förekommande vetenskapliga discipliner. Det saknas data som kan ge en heltäckande bild av hur detta samarbete ser ut men för de totalt 94 lärcentra som är medlemmar i Nätverket för kommunala lärcentra (Nitus)³⁷ finns dock, till skillnad från andra lärcentra, lättillgängliga uppgifter att tillgå via deras hemsidor – uppgifter som sedan kan stämmas av med de lärosäten som de samarbetar med. Motsvarande data kan inhämtas från Kommunalförbundet Partnerskap Inland - Akademi Norr³⁸, Campus Dalsland och Lapplands lärcentra³⁹. Eftersom dessa organisationer och förbund har som uttryckligt syfte att befrämja samarbete mellan de lärcentra som har högskolestuderande som en av de utpekade målgrupperna och de representerar över en tredjedel av landets kommuner samtidigt som det inte finns några allmänt kända exempel på andra kommuner som byggt upp motsvarande verksamhet, har de sammantaget bedömts vara tillräckligt representativa för att ovan nämnda analys ska vara meningsfull att genomföra.

³⁴ Statskontoret, 2003:10, Kommunernas ansvar för vuxnas lärande. Vad bör staten göra? Diarienumr 2002/131-5

³⁵ I förordning (2017:1303) om statsbidrag för lärcentrum nämns inget om att de ska fördelas utifrån avstånd till närmaste universitets- eller högskolecampus. Det ska enligt förordningen ej heller tas någon särskild hänsyn till den lokala studietraditionen vid fördelningen av bidraget. Det har utifrån syftet med denna rapport trots detta bedömts intressant att analysera dessa båda aspekternas samvariation med bidragets fördelning.

³⁶ SOU 2020:8, *Starkare kommuner – med kapacitet att klara välfärdsuppdraget*, Slutbetänkande av Kommunutredningen. Statskontoret (2023) *Att styra de självstyrande – En analys av statens styrning av kommuner och regioner*. SOU 2023:94 *Förändring genom försök - Försöksverksamhet inom den kommunala sektorn*. Slutbetänkande av Försöksverksamhetskommittén.

³⁷ Ett nätverk för kommunala lärcentra bestående av 94 lärcentra som utöver annan vuxenutbildning även bedriver verksamhet inom högre utbildning.

³⁸ Ett kommunförbund bestående av 12 kommuner i Norrlands inland (se fotnot 33)

³⁹ Ett kommunförbund bestående av kommunerna Gällivare, Jokkmokk, Kiruna och Pajala.

En komplicerande faktor vid analyser av lärcentrumens verksamhet är att begreppet kommunalt lärcentrum saknar enhetlig definition. I förordningen (2017:1303) om statsbidrag för lärcentrum framhålls att det handlar om ”en verksamhet som organiseras av en eller flera kommuner och där den studerande erbjuds stöd i sitt lärande från lärare och annan personal samt ges möjlighet att möta andra studerande”. I redovisningen av uppdrag inom myndighets-samverkan för kompetensförsörjning och livslångt lärande ligger fokus i stället på miljöer som stödjer individers möjligheter till livslångt lärande och arbetsgivares möjligheter att få tillgång till relevant kompetens⁴⁰. UKÄ definierar lärcentrum som en fysisk lokal med varierande stöd för lärande⁴¹. Ämbetet betonar samtidigt att lärcentra inte är en utbildningsanordnare utan förmedlare av utbildning. Oavsett definition så handlar det om en verksamhet som riktar sig till vuxna kommunmedborgare och omfattar en mellan kommuner varierande mix av bl.a. komvux, sfi, yrkeshögskolan och högskoleutbildningar. Ansvaret för de kommunala utbildningsformerna komvux och sfi kan, om kommun så önskar, i sin helhet läggas på kommunens lärcentrum vilket inte kan göras för utbildningar inom yrkeshögskolan och högskolan där huvudansvaret ligger hos staten. Kommunens ansvar begränsar sig i dessa fall till att stödja lärandet genom att som ovan nämnts ställa upp med t.ex. lokaler och teknisk utrustning, bistå med studievägledning och coaching och att i samarbete med lärosätena erbjuda de studerande möjlighet att tentera sina universitet- och högskolekurser.

Det är, till följd av bl.a. bristen på enhetlig definition, svårt att få fram en exakt uppgift på hur många kommunala lärcentra som inrättats runt om i landet. Det finns inget nationellt register att tillgå, kommunerna använder sig av olika benämningar på sina centra och verksamheten kan många gånger vara integrerad med övrig vuxenutbildning på ett sätt som gör det svårt att särskilja de olika verksamheterna åt. I det försök att fastställa antalet som Skolverket gjorde via en enkät 2017, baserat på den definition som senare kom att ligga till grund för förordningen om statsbidrag kom de fram till att det handlade om 169 stycken fördelade på 142 kommuner. Till detta kom 18 kommuner som inte besvarade enkäten men som är medlemmar i Nitus. Antalet kommuner med lärcentra år 2017 kunde därför uppskattas till ca 160. Eftersom en del kommuner enligt enkäten har fler än ett lärcentrum kunde det totala antalet lärcentra i landet uppskattas till ca 190. Vid ungefär en tredjedel av dessa bedrevs enligt enkäten verksamhet på högskolenivå⁴².

Sett utifrån ett längre tidsperspektiv har det skett en betydande minskning av antalet kommunala lärcentra samtidigt som deras anknytning till högskolan försvagats. Enligt en kartläggning som Glesbygdverket gjorde 2001 fanns det vid den tiden 225 lärcentra fördelade på 166 kommuner⁴³. Högskoleutbildningar hade då kommit att bli den vanligaste förekommande utbildningsformen på dessa för vuxnas lärande inrättade mötesplatser. Det sammanhänger med att lärosätena under en följd av år valt att decentralisera allt fler av sina program och kurser till lärcentrumen. Någon form av högskoleutbildning gavs därför i åtta av tio kommuner med lärcentra, dvs totalt 134 kommuner. I skogslänen tillhandhölls den servicen i mer än nio av tio kommuner. Samtidigt var enligt kartläggningen 2001 ett 70-tal kommuner på väg att etablera nya centra.

⁴⁰ Myndigheten för yrkeshögskolan (2021), *Lärcentra för kompetensförsörjning och livslångt lärande – Behovsanalys och analys*. Redovisning av uppdrag inom myndighetssamverkan för kompetensförsörjning och livslångt lärande. Dnr: MYH 2021/6859

⁴¹ UKÄ (2017) *Distansutbildning i svensk högskola*. Redovisning av ett regeringsuppdrag. Rapport 2017:18, s.62.

⁴² Skolverket, (2017), *Redovisning av uppdrag om lärcentra*. Dnr 2017:00296

⁴³ Glesbygdverket (2002), *Kartläggning av lärcentra i Sverige 2001*.

Den kraftiga expansionen av kommunala lärcentra, som bl.a. understöddes av det statsbidrag som inrättades 2002⁴⁴, syntes också i den uppföljning som Nationellt Centrum för Flexibelt Lärande gjorde 2005. Då var antalet kommuner med lärcentra uppe i cirka 235. Femton ytterligare kommuner var i färd med att inrätta lärcentra. På 77 procent av de kommunala lärcentrumen – 180 st – kunde de studerande ta del av kurser på högskolenivå. Kommunernas totala kostnader för lärcentrumens utbildning på högskolenivå uppskattades av myndigheten till 500 mnkr per år.⁴⁵

Under de därefter följande åren kom verksamheten i högre grad att övergå till att ha studerande inom kommunal vuxenutbildning som målgrupp. Utbudet av högre utbildning kom i allt högre utsträckning att ske i form av distansutbildning direkt från universitet och högskolor hem till den studerande och mycket av det statliga engagemanget för att via kommunala lärcentra sprida högre utbildning till alla delar av landet försvann i och med att Myndigheten för nätverk och samarbete inom högre utbildning (NSHU) lades ner 2008.

År 2020 publicerade TCO en rapport om kommunala lärcentra som bekräftade bilden av att de under det senaste decenniet i ökad utsträckning kommit att prioritera ner studier på högskolenivå till förmån för andra utbildningsformer bl.a. komvux⁴⁶. Framväxten av helt nätbaserade högskolestudier har i viss mån gjort lärcentras roll mindre självklar. I en enkätundersökning som UKÄ genomförde 2017 svarade endast hälften av landets lärosäten att de hade ett utbildningssamarbete med kommunala lärcentra⁴⁷. TCO:s rapport visade samtidigt att denna utveckling inte är helt oproblematisk. För det första har även utbudet av nätbaserade utbildningar minskat under samma tid. De har därför inte fullt ut kompenserat för lärcentrumens minskade fokus på högre utbildning. Antalet nätbaserade kurser varierar dessutom över tid bl.a. till följd av att lärosätena tenderat att använda dem som konjunkturbuffert. För det andra innebär förskjutningen mot helt nätbaserad utbildning att utbildningsutbudet i mindre utsträckning utformas efter lokala behov. För det tredje kan förskjutningen få negativa effekter för breddad rekrytering och brett deltagande i högre utbildning.

Enligt TCO talar mycket för att utbildningsformerna inom högskolan utvecklas mot "blended learning" där distansundervisning varvas med plastbaserade moment. Då kan samarbeten mellan lärosäten och lärcentra bli än viktigare för att både stärka kvaliteten i studierna och förbättra studieresultaten. TCO-rapporten visar också vilken avgörande betydelse lärcentrumen har för att motverka den sociala och geografiska snedrekryteringen till högre utbildning samt dess betydelse för lokal och regional kompetensförsörjning. Flera studier har visat att lärcentra ofta lyckas rekrytera studentgrupper som annars inte hade sökt sig till högre utbildning. Studenter som dessutom väljer att stanna kvar på studieorten efter avslutade studier i högre grad än vad andra studenter gör.

Analys av det nuvarande statsbidraget för lärcentrum

Det statsbidrag för lärcentrum som infördes 2018 kan ses som ett uttryck för att politikerna på nationell nivå vid den tiden i brett samförstånd betonade betydelsen av att vända den utveckling i riktning mot allt större skillnader mellan stad och land i tillgången till eftergymna-

⁴⁴ Förordning (2001:681) om statligt stöd för utveckling av vuxnas lärande. Statsbidraget, som administrerades av Statens skolverk, uppgick under 2002 till 350 miljoner kronor. Medlen var inte enbart avsedda för inrättandet av lärcentra utan även för annan utveckling av den kommunala infrastrukturen för vuxnas lärande.

⁴⁵ Nationellt Centrum för Flexibelt Lärande (2007). *Lärcentra 2005. Lokal infrastruktur för kompetensförsörjning*.

⁴⁶ Odin Ekman, Å, (2020) *Lärcentra – för högre utbildning i hela landet*. TCO

⁴⁷ UKÄ, 2017, Distansutbildning i svensk högskola. Redovisning av ett regeringsuppdrag, Rapport 2017:18.

siala utbildning som vuxit fram i synnerhet efter nedläggningen av NSHU4849. Förslaget att inrätta ett statsbidrag väcktes av den parlamentariskt sammansatta landsbygdskommittén och över hälften av remissinstanserna stödde det. I den efterföljande propositionen "En sammanhållen politik för Sveriges landsbygder – för ett Sverige som håller ihop (prop. 2017/18:179)" framhöll regeringen att tillgång till arbetskraft med relevant kompetens är en förutsättning för hållbar regional tillväxt liksom för utvecklingen av näringsliv och offentlig verksamhet i hela landet. Regeringen hade därför redan inför budgetpropositionen samma år (prop. 2017/18:1 utg. omr. 16 anslag 1:13), i linje med den parlamentariska landsbygdskommitténs förslag⁵⁰ anslagit medel för att förbättra tillgången till lärcentra i de delar av landet där den formen av stöd saknas samt för att utveckla verksamheten i redan befintliga lärcentra. Dessa lärcentrum ska enligt regeringen vara tillgängliga för studerande på olika utbildningsnivåer och för olika utbildningsanordnare från kommunal vuxenutbildning till yrkeshögskola samt universitet och högskola. Under de sex år som följt efter detta beslut har sammanlagt 253 av landets 290 kommuner erhållit medel från detta anslag (tabell 3). Det sammanlagda beloppet som beviljats uppgår till 415 miljoner kronor. Räknat per år har de kommuner som fått sina i samverkan med andra kommuner inlämnade ansökningar beviljade i genomsnitt erhållit cirka en halv miljon kronor var^{51,52}.

Tabell 3 Antal kommuner och antal år som de fått del av statsbidraget för lärcentrum

År	Antal kommuner som deltog i de ansökningar som blev beviljade	Budgeterat belopp milj kr	Utnyttjat belopp, milj kr	Genomsnittligt beviljat belopp per bidragsbeviljad kommun, kr
2018	104	50	41,9	481 000
2019	90	50	48,1	554 000
2020	86	50	44,1	581 000
2021	178	90	85,4	506 000
2022	179	90	87,0	503 000
2023	183	85	81,4	467 000
(2024)		(50)		
Summa	253	415	387,9	1 640 000

Källa: Skolverket

Som ovan nämnts markerade statsbidraget en vändpunkt i synen på den roll som staten kan spela för att utjämna skillnader i tillgången till livslångt lärande men de medel som satsades

⁴⁸ Förordning (2017:1303) om statsbidrag för lärcentrum

⁴⁹ Ett av uttrycken för det breda samförståndet återfinns den Parlamentariska landsbygdskommitténs betänkande *För Sveriges landsbygder – en sammanhållen politik för arbete, hållbar tillväxt och välfärd* (SOU 2017:1). Där föreslog en enhällig kommitté, i vilken samtliga riksdagspartier var representerade, att ett årligt statsbidrag skulle införas för att landsbygderna ska kunna etablera och utveckla utbildningscentra för högre utbildning.

⁵⁰ SOU 2017:1 *För Sveriges landsbygder – en sammanhållen politik för arbete, hållbar tillväxt och välfärd*. Slutbetänkande av Parlamentariska landsbygdskommittén.

⁵¹ De data om beviljade statsbidrag för lärcentrum som ligger till grund för analysen i detta avsnitt är hämtade från Skolverkets årliga återrapportering till regeringen, dnr 2018:00613, 2020:440, 2021:618, 2022:445 och 2023:875, samt Skolverket (2021) *Lärcentra för kompetensförsörjning och livslångt lärande - Behovsinventering och analys*

⁵² Median- och typvärdet går utifrån tillgängliga data tyvärr inte att beräkna. Den skeva fördelningen av beviljade belopp tyder på att dessa värden i betydande grad kan avvika från medelvärdet. Av Skolverkets redovisning framgår att kommunerna ansökt om medel för flera olika slags projekt för vilka kostnaderna kan variera på ett påtagligt sätt. Storleken på de beviljade beloppen varierar därför på ett sätt som innebär att vissa kommuner erhållit betydligt mer samtidigt som andra fått påtagligt mindre medel än det beräknade medelvärdet.

var förhållandevis begränsade i jämförelse med de statliga bidrag som kommunerna hade möjlighet att söka i början av 2000-talet. År 2002 fanns t.ex. ett tillfälligt bidrag på totalt 350 miljoner kronor till insatser för utveckling av infrastrukturen för vuxnas lärandet. För varje kommun reserverades i detta bidrag 250 000 kr plus 60 kr för varje medborgare i åldern 25–64 år⁵³.

De bidragsberättigade insatserna i början av 2000-talet var visserligen bredare med fokus på lokal och regional samverkan men ambitionen från statens sida att via kommunala insatser stödja vuxnas lärande var likväl högre än vad den är idag. Det är speciellt tydligt om man beaktar att det då fanns en rad statliga myndigheter med uppgift att befrämja distansutbildning från vilka kommunerna kunde ansöka om medel. Ingen av dessa anslag finns längre kvar. De uppgick totalt sett till ungefär samma belopp som det ovan nämnda anslaget för satsningar på infrastruktur. Det kan jämföras med det totala årliga anslaget i dag som efter den neddragning som genomfördes 2024 endast uppgår till 50 miljoner kronor.

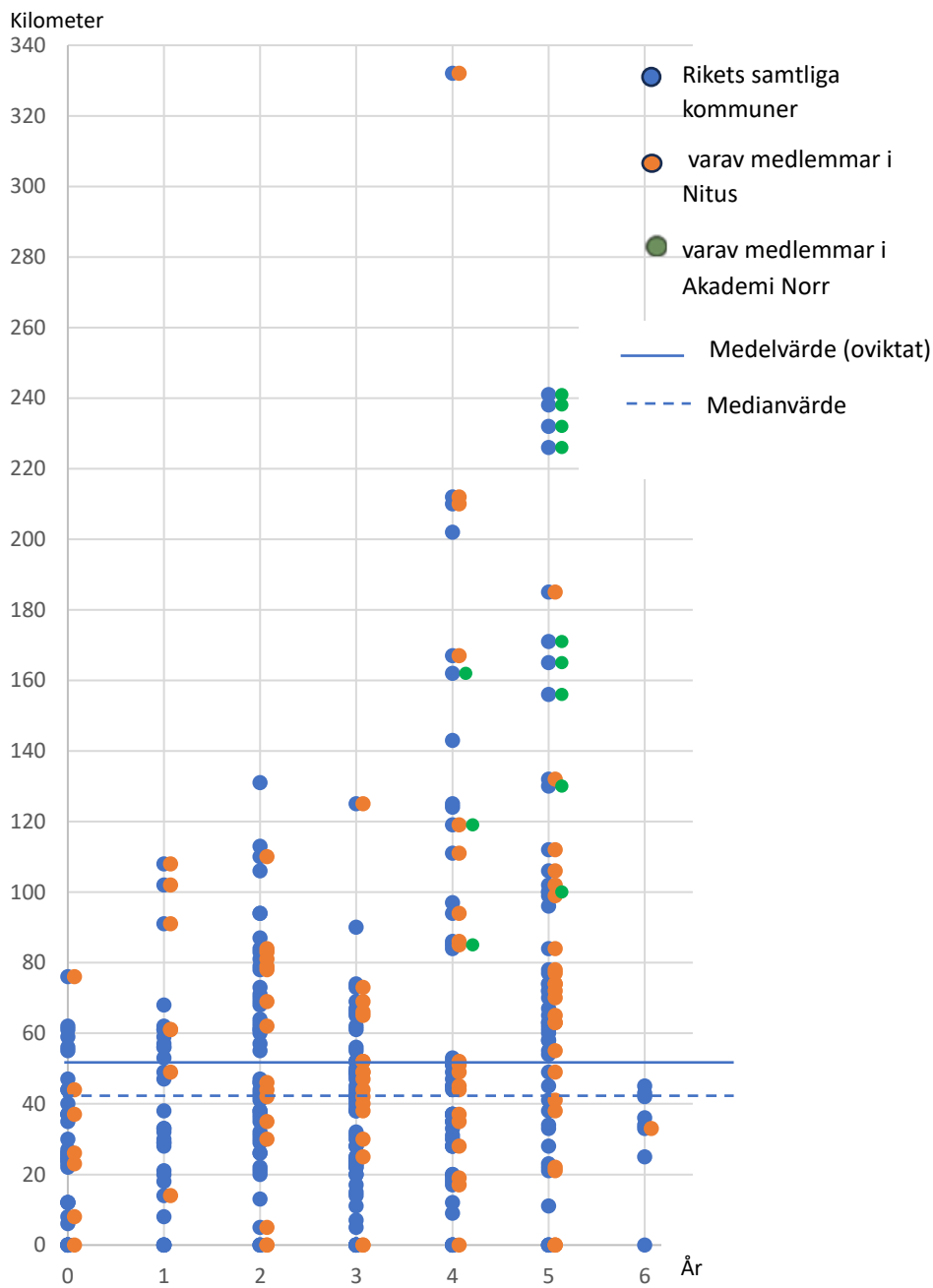
I de årliga uppföljningarna av det nuvarande statsbidraget som Skolverket har i uppdrag att genomföra redovisas utfallet utifrån de faktorer som regeringen lyft fram i förordningen. Det handlar bl.a. om hur många beviljade insatser som riktats mot nya respektive befintliga lärcentra, i vilken utsträckning samråd skett med regionalt utvecklingsansvariga aktörer (RUA) och hur många projekt som erhållit medel i förhållande till antalet ansökningar som kommit in. För att få en utifrån syftet med denna rapport mer utförlig bild av statsbidragets fördelning har som komplement till Skolverkets redovisning ett antal egna beräkningar och analyser genomförts. De handlar om sambandet mellan antal år som de olika kommunerna tagit del av bidraget och avstånd till närmste universitet och högskolan, samvariationen mellan antal år med bidrag och kommuninnevärnarnas utbildningsnivå och motsvarande samvariation med kommunernas storlek. Avståndet till närmaste universitet och högskola har i detta sammanhang uppmätts som bilvägen från de olika kommunernas centralorter till de av universiteten och högskolornas campus som har en studerandepopulation motsvarande minst 1 000 heltids- och helårsekvivalenter⁵⁴. Befolkningens utbildningsnivå har definierats som andelen 23–67-åringar med minst 3 års högskoleutbildning och befolkningens storlek har hämtats från SCB:s register över antalet folkbokförda medborgare i landets kommuner den 31 december respektive år⁵⁵.

⁵³ Förordning (2001:681) om statligt stöd för utveckling av vuxnas lärande.

⁵⁴ Avstånden, som fastställts med hjälp av Google Maps, har mätts mellan resp. kommuns kommunhus och lärosätenas campus

⁵⁵ Källa: Statistikdatabasen, S

Figur 7 Avstånd till närmaste campus med minst 1 000 helårs- och heltidsstudenter (y- axel) i relation till antal år med statsbidrag för lärcentra (x-axel)



Källa: Skolverket och egna beräkningar baserad på data från Google Map

Om man "plottar" antalet år som landets kommuner tagit del av statsbidrag mot avståndet till närmaste universitet- eller högskola ser man att det för kommuner med längst respektive kortast avstånd finns ett samband mellan avstånd och antal bidragsår (figur 7). Alla kommuner som har minst 140 km till närmaste större campus har tagit del av bidraget under minst fyra av de sex åren som det funnits. En majoritet av dem har fått del av det under fem år. Ser man i stället till de kommuner som inte sökt eller av andra skäl inte fått del av bidrag under något av de sex åren så har de som längst 80 km till ett campus av motsvarande storlek. Avståndet för två tredjedelar av dem (borträknat universitets om högskoleorterna) är kortare än vad det är för mediankommunen. För tre fjärdedelar av landets samtliga kommuner ligger an-

tal år med bidrag mellan två och fem och såväl typ- som medianvärdet uppgår till tre år. Borås, Bollebygd, Herrljunga, Mark, Svenljunga, Tranemo, Ulricehamn och Vårgårda kommun är med sin långsiktiga samverkan vid ansökan om medel de enda av landets kommuner som tagit del av bidraget under samtliga sex år. Totalt sett är dock samband mellan avstånd och antal år med bidrag svagt. En enkel linjär regressionsanalys visar att avståndet till närmaste större campus måste i genomsnitt bli 10 mil längre för att antalet bidragsår ska öka med en enhet. Korrelationskoefficienten (R2) uppgår till endast 0,09.

De av landets kommuner vars lärcentra är medlemmar i Nitus (orange punkter i figur 7) ligger i genomsnitt något längre från närmaste större campus än de som inte är medlemmar gör – 63 att jämföra med 52 km. Räknat på samtliga medlemmar inkl. de som inte tagit del av bidrag under något av åren har de i genomsnitt även fler år med bidrag – 3,2 jämfört med 2,6 för de som inte är medlemmar. Det positiva sambandet mellan avstånd och år med bidrag är samtidigt både mindre och svagare bland Nitus-medlemmar än vad det är för riket i sin helhet. Tio mils ökat avstånd är för deras del förknippad med en förlängning av bidragen med i genomsnittligt 0,57 år. Korrelationskoefficienten (R2) som uppgår till 0,03 visar att sambandet är än svagare än det är när analysen utsträcks till samtliga kommuner. De kommuner som är medlemmar i Akademi norr ligger längre från närmaste lärosäten än de flesta andra kommuner gör (figur 7 gröna prickar). Genomsnittligt sett handlar det om 169 km. Alla dessa kommuner har tagit del av bidraget under fyra till fem år.

De ovan beskrivna mönstren framträder även när kommunerna delas in i sju kategorier beroende på avstånd till närmaste universitet- eller högskola (tabell 4). Såväl andel som tagit del av statsbidraget som genomsnittligt antal år med bidrag ökar med avståndet till närmaste lärosäte. Samtidigt framgår det att bidraget även går till kommuner där det finns universitet och högskolor, om än i lägre utsträckning än bland övriga kommuner – sju av tio universitets- och högskolekommuner jämfört med åtta och en halv av tio bland övriga kommuner. De universitets- och högskolekommuner som tagit del av bidraget har gjort det under ungefär lika många år som övriga kommuner gjort.

Tabell 4 Andel kommuner som tagit del av statsbidraget för lärcentrum fördelade utifrån avstånd till närmaste universitet- eller högskola

Avstånd till närmste campus (>1 000 stud.)	0 km	1-20 km	21-40 km	41-60 km	61-80 km	81-120 km	>120 km	Totalt i riket
Antal kommuner	33	28	78	62	40	28	21	290
Andel som tagit del av statsbidraget	76 %	82 %	81 %	86 %	93 %	100 %	100 %	87 %
Genomsnittligt antal år med bidrag, givet minst ett bidragsår	3,1	2,9	3,1	3,2	3,5	3,3	4,3	3,2
Antal (andel) som är medlemmar i Nitus	9 (27 %)	5 (18 %)	16 (21 %)	20 (32 %)	20 (50 %)	17 (61 %)	7 (33 %)	94 (32 %)

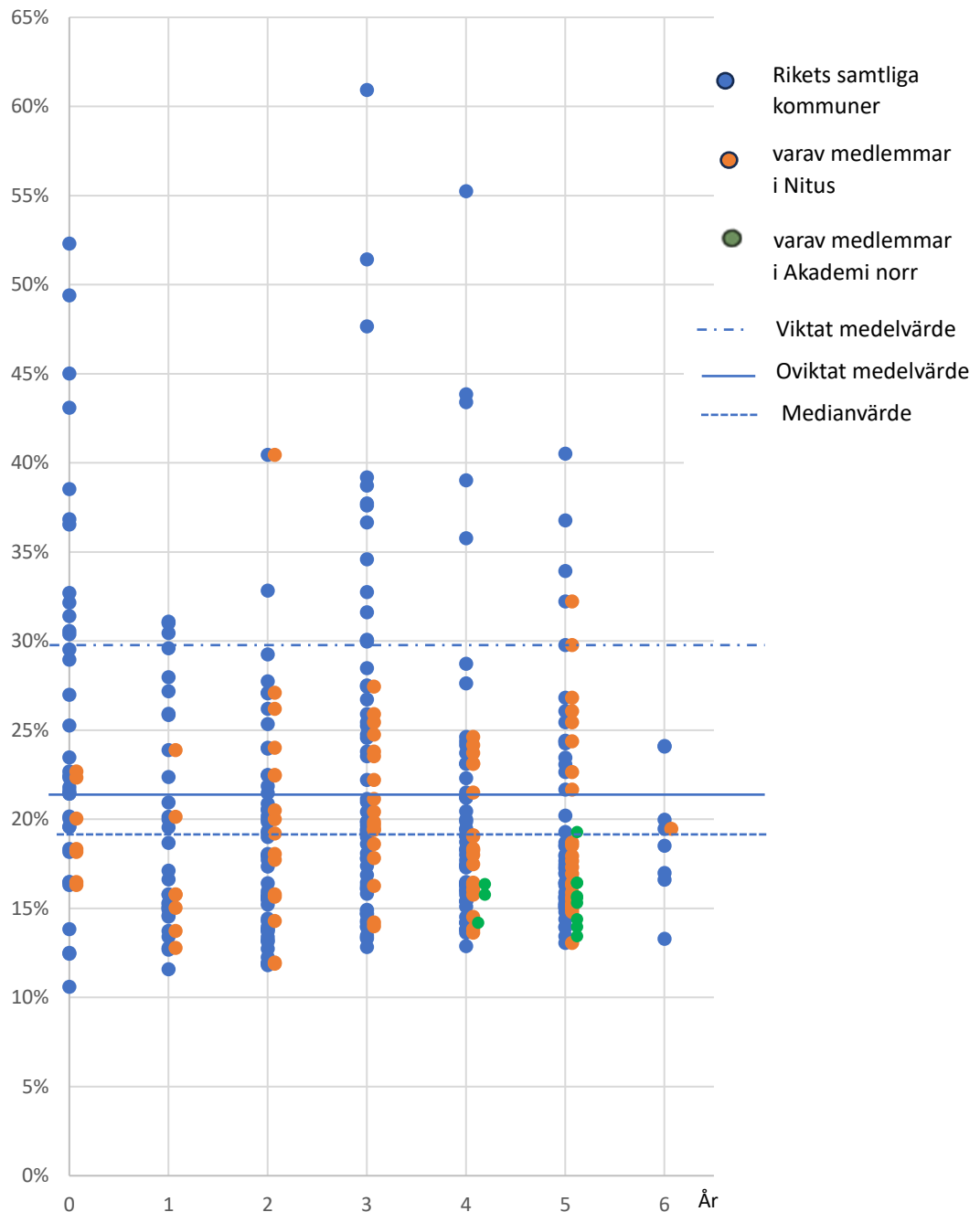
Källa: Skolverket, Nitus och egna beräkningar

Amn: Kolumnen med noll kilometers avstånd består av universitets- och högskolekommuner

Det finns även ett samband, om än svagt, mellan befolkningens utbildningsnivå och den utsträckning i vilken kommunerna fått del av statsbidraget (figur 8). Nittiofyra procent av de kommuner som ligger under medianvärdet för andelen personer med minst 3 års högskoleutbildning (19 %) har fått del av statsbidraget under minst ett av de aktuella åren. För de som ligger över medianvärdet handlar det om 81 procent. Genomsnittligt antal år med bidrag lig-

ger för de som fått del av bidraget på 3,3 när man ser till kommuner under medianen och 3,2 bland kommuner över medianen. Även kommuner där andelen högutbildade ligger över det viktade medelvärdet för riket (30 %) får del av bidraget även om andelen för deras del som ligger på 70 procent är lägre än för övriga kommuner. Andelen högutbildade bland Nitus medlemmar varierar kraftigt från 12 till 40 procent och så gör även antal år med bidrag. Kommunerna inom Akademi norr har dock så gott som alla en utbildningsnivå under medianvärdet på 19 procent samtidigt som de som tidigare nämns i hög utsträckning fått del av bidraget.

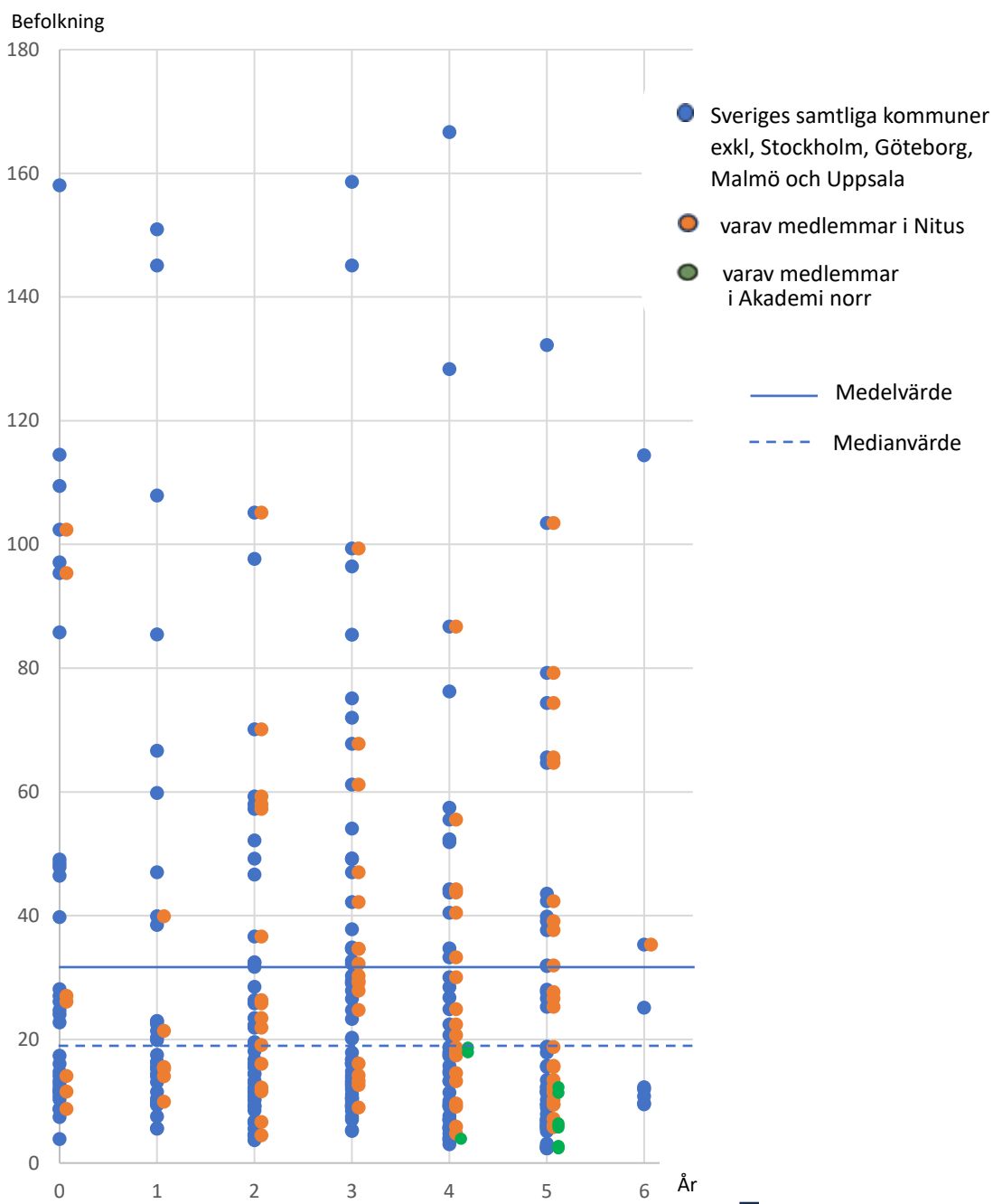
Figur 8 Andel i befolkningen 23–67 år med minst 3 års högskoleutbildning i relation till antal år med statsbidrag för lärcentra



Källa: Egna beräkningar baserad på data från Skolverket och Statistiska centralbyrån

Att det negativa sambandet mellan utbildningsnivå och antal år med bidrag, inkl. de med noll bidragsår, är svagt framgår också av en enkel linjär regression. Den visar att antal år med bidrag är i genomsnitt 0,26 år färre i kommuner där andelen högutbildade är tio procentenheter högre än i jämförbara kommuner med den lägre utbildningsnivån. Korrelationskoefficienten uppgår endast till 0,024.

Figur 9 Kommunernas befolkningsstorlek 2022 i relation till antal år med statsbidrag, exkl. Stockholm, Göteborg, Malmö och Uppsala



Källa: Egna beräkningar baserad på data från Skolverket och Statistiska centralbyrån

Den sista samvariationen som studeras är mellan kommunernas storlek och beviljandet av statsbidraget (figur 9). Även där finns ett svagt negativt samband liknande det som påvisats för skillnader i utbildningsnivå. Nio av tio kommuner med en befolkning under median på

16 280 har fått tillgång till bidraget under minst ett av de aktuella åren. För kommuner över medianen gäller samma sak för åtta av tio kommuner och bland de kommuner som har mer än 36 300 invånare dvs över medelvärdet för riket, är det endast sju av tio som fått tillgång till bidraget. De minsta kommunerna har dessutom givet att de får del av bidraget i allmänhet fått det under något fler antal år. Deras genomsnitt ligger på 3,3 år till skillnad från de större kommunerna där det i stället handlar om 3,2 år. De allra största kommunerna, de som ligger över ovan nämnda medelvärde, har i genomsnitt fått bidraget under lika många år som de större kommunerna dvs. 3,2 år.

En enkel linjär regression visar att om man jämför kommuner där den ena har 100 000 fler invånare än den andra har så är antal år med bidrag i genomsnitt 0,41 år lägre bland de förstnämnda kommunerna. Korrelationskoefficienten är 0,033 dvs lägre än för det samvariation som finns vad gäller avstånd till närmaste universitet eller högskola men något högre än motsvarande samvariation med utbildningsnivå.

Lärcentrumens samarbete med landets lärosäten

För att lärcentra ska kunna erbjuda det stöd för kompetensutvecklingen som yrkesverksamma akademiker efterfrågar krävs, som redan nämnts, i allmänhet att de har ett väl uppbyggt samarbete med landets lärosäten. Det kan handla om informella kontakter som stärker lärcentrumets möjligheter att stödja studerande som läser kurser eller program på distans. Det kan också handla om den form av samarbete som krävs för att de studerande ska kunna erbjudas möjlighet att i hemkommunen tentera de kurser de läser i stället för att åka in till det lärosäte på vilket kursen i fråga ges. Det kan också handla om mer omfattande samarbeten där lärosätet väljer att lägga ut kurser eller program på ett eller flera lärcentra så att huvuddelen av lärandet sker där i stället för på lärosätets campus. För att skilja denna undervisningsform från den mer allmänt förekommande distansutbildningen brukar benämningen decentraliserad utbildning användas.

Enligt Skolverkets tidigare nämnda enkät från 2017 bedrevs decentraliserad utbildning på högskolenivå vid ungefär en tredjedel av landets lärcentra. Det framgår dock inte av enkäten vilka program och kurser det handlade om. Ej heller vilka lärosäten som lärcentrumen samarbetade med. Det är samtidigt svårt att få en heltäckande bild av detta, vilket bl.a. sammanhänger med den tidigare nämnda avsaknaden av en enhetlig definition av begreppet lärcentra. Eftersom en stor del av landets lärcentra, i synnerhet de som har ambitionen att även bedriva verksamhet på högskolenivå, är anslutna till Nitus och 12 kommuner i Norrlands inland gått samman i Kommunalförbundet Partnerskap Inland - Akademi Norr, samtidigt som kommunerna i Dalsland upprättat ett gemensamt campus för studier på högskolenivå går det via insamling av data från deras och de aktuella lärosätens hemsidor att med rimlig precision uppskatta hur vanligt det är att lärosätena ger program och kurser i decentraliserat format, vilka ämnesområden det handlar om och vilka lärosäten som ansvarar för dem⁵⁶.

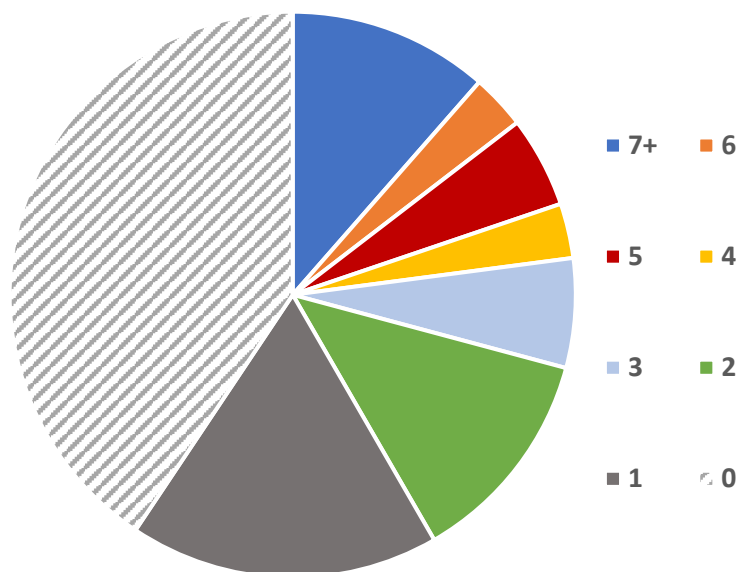
Den kartläggning som på detta sätt genomförts visar att antalet kommunala lärcentra som ger program och kurser på högskolenivå uppskattas nu vara något fler än vad Skolverket uppskattade det till 2017 (57 jfr med 53 st) men betydligt lägre än vad den var 2005 då Nationellt Centrum för Flexibelt Lärande uppskattade antalet till cirka 180⁵⁷. Dessutom är skillnaden i antal program och kurser som ges i de olika lärcentrumen stor (figur 10). Trots den uttalade

⁵⁶ Den genomförda kartläggningen av hemsidorna genomfördes i november 2023 och har efter att den slutfördes granskats av företrädare för Nitus-styrelse. Insamlingen av data från Akademi Norr och Campus Dalsland gjordes i mars 2024.

⁵⁷ Nationellt Centrum för Flexibelt Lärande (2005), *Lärcentra 2005, Lokal infrastruktur för kompetensförsörjning*

ambition som finns hos Nitus medlemmar, inom Akademi norr Lapplands lärcentrum och Campus Dalsland att bedriva verksamhet på högskolenivå så ges kurser på denna nivå endast vid sex av tio kommunala lärcentra. Endast fyra av tio har två eller fler universitets- eller högskoleprogram eller kurser att erbjuda. Samtidigt är en av tio lärcentras samarbete med olika lärosäten så omfattande att det kan innefatta undervisning i sju eller i vissa fall ända upp till 22 olika program eller kurser.

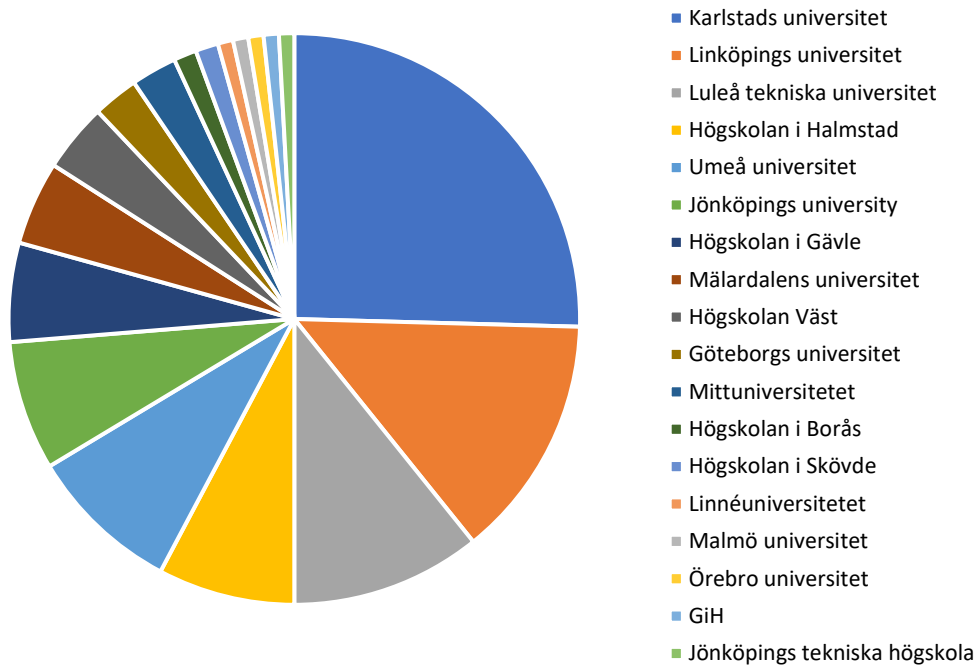
Figur 10 Kommunala lärcentra fördelade utifrån antalet decentraliserade program och kurser på högskolenivå, läsår 2023/24



Källa: Egna beräkningar baserade på data inhämtad från lärcentrumens och lärosätenas hemsidor

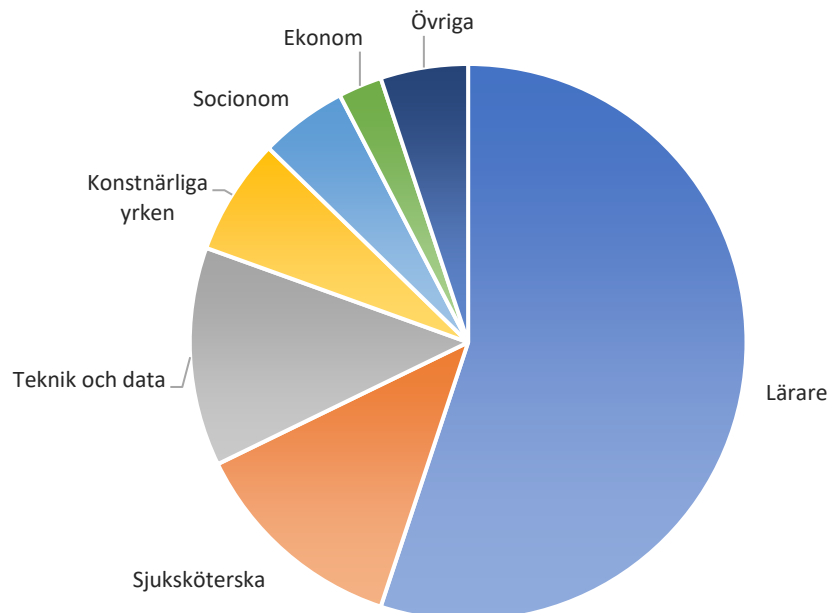
Endast hälften av landets lärosäten har valt att lägga ut program och kurser som decentraliserade utbildningar på de kommunala lärcentra som kartlagts i denna studie. Det är samma andel som UKÄ kom fram till i sin tidigare nämnda undersökning från 2017. Enligt den nu genomförda undersökningen är det dessutom stor skillnad i antalet program och kurser som lärosäten lägger ut (figur 11). Karlstads universitet, där antalet decentraliserade utbildningar gånger antalet lärcentra de läggs ut på är 59, står ensamt för en fjärdedel av samarbetet med landets lärcentra. Linköpings universitet och Luleå tekniska universitet svarar sammantaget för ytterligare en fjärdedel och ansvaret för den resterande halvan av program och kurser är utspridd på sammanlagt 15 lärosäten. Det totala antalet decentraliserade utbildningar gånger antalet lärcentra de läggs ut uppgår enligt denna kartläggning till 232.

Figur 11 Antalet kurser och program gånger antalet lärcentra som dessa ges på sorterat utifrån ansvarigt lärosäte, läsår 2023/24



Källa: Egna beräkningar baserade på data inhämtad från lärcentrumens och lärosätenas hemsidor

Figur 12 Program på högskolenivå decentraliserade till Nitus, Akademi norr eller Campus Dalslands lärcentra (YH-kurser ej inkl.), läsår 2023/24

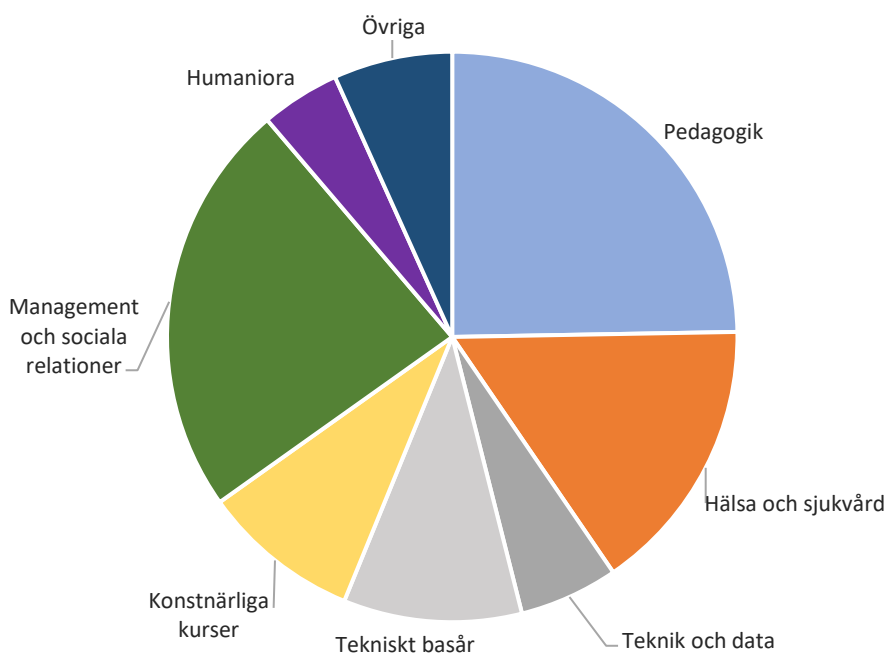


Källa: Egna beräkningar baserade på data inhämtad från lärcentrumens och lärosätenas hemsidor

De program och kurser som ges decentraliserade är även ojämnt fördelade vad gäller ämnesområde (figur 12 och 13). Vad gäller program finns en stor dominans av utbildning till olika former av lärare. De står för nästan sex av tio decentraliserade professionsutbildningar. I stort sett alla av dessa leder fram till en yrkesexamen som förskollärare, F-3 lärare eller grundlärare med inriktning på fritidshem. Även sjuksköterskeutbildningar såväl på grund- som avancerad nivå och utbildningar inom teknik och data är vanligt förekommande. De står för var sin åttondel av de decentraliserade programutbildningarna.

Även när det gäller fristående kurser och program kortare än 100 hp är pedagogik det vanligast förekommande ämnesområdet. De står tillsammans med management och sociala relationer för ungefär hälften av alla decentraliserade kurser och kortare program. Tekniskt basår är också vanligt förekommande. Resterande program och korta kurser är förhållandevis jämnt fördelade mellan övriga förekommande ämnesområdena. Inom vissa ämnesområden som t.ex. juridik, ekonomi och Naturvetenskap har inga kurser decentraliserats till Nitus, Akademi norrs eller Campus Dalslands lärcentrum.

Figur 13 Fristående kurser och program kortare än 100 hp som ges på lärcentra medlemmar i Nitus, Akademi norr eller Campus Dalsland (YH-kurser ej inkl.), läsår 2023/24



Källa: Egna beräkningar baserade på data inhämtad från lärcentrumens och lärosätenas hemsidor

I tidigare studier som i huvudsak är byggda på intervjuer har det framkommit att flera företrädare för kommunala lärcentra känner frustration över svårigheten att etablera ett brett samarbete med lärosätena⁵⁸. Ett samarbete som inte enbart ska handla om pedagogik, hälso- och sjukvård samt teknik utan även andra ämnesområden. Liknande synpunkter framkom i den intervjuer som genomförts med företrädare för Nitus, som menar att det är först när lärosätena själva har ett intresse i att decentralisera en utbildning som de är villiga att ingå avtal med kommunala lärcentra om att genomföra en sådan insats. Det är en observation

⁵⁸ Odin Ekman, Å, (2020) *Lärcentra – för högre utbildning i hela landet*. TCO

som det går att hitta stöd för i antagningsstatistiken till de programutbildningar som oftast läggs ut på kommunala lärcentra (tabell 5). För de största utbildningarna, förskol-, grund- och ämneslärare har lärosätena uppenbara problem att fylla de platser som de har rätta att uppbära ersättning för. Antalet antagna ligger klart under det s.k. antagningstalet för urval 2. Lärosätet har därför ett intresse av att locka nya sökande genom att decentralisera utbildningen.

Tabell 5 Antagning och söktryck till professionsutbildningar vid de sex universitet och högskolor som har störst antal decentraliserade utbildningar

Utbildning	Antagnings- tal urval 2	An- tagna	Kvarvarande reserver
Arbetsterapeut	273	249	195
Förskollärare	720	452	0
Grundlärare	1 771	1 040	5
Högskoleingenjör	1 854	1 285	150
Sjuksköterska	918	918	2 267
Socionom	509	509	2 173
Ämneslärare	2 486	1 242	79

Anm: De lärosäten som omfattas är Karlstads universitet Linköpings universitet, Luleå tekniska universitet, Högskolan i Halmstad, Umeå universitet och Högskolan i Jönköping. De står sammantaget för tre fjärdedelar av alla kurser och programutbildningar som ges på distans

För andra utbildningar som sjuksköterskeutbildningen kan det i stället handla om att lärosätena har problem med att få fram tillräckligt många platser för den verksamhetsförlagda utbildningen (VFU) på de orter där lärosätena är verksamma. För att hantera detta problem anslog regeringen 50 miljoner kronor som 25 lärosäten delade på under 2023⁵⁹. Utredningen om samordnat arbete för fler platser för verksamhetsförlagd utbildning i sjuksköterskeutbildningen framhöll i det betänkande som lades fram i januari 2024 att det stora antalet lokala avtal som finns mellan lärosäten och hälso- och sjukvårdshuvudmän begränsar studenters möjligheter att genomföra VFU på annan ort än avtalen medger⁶⁰. Det är därför svårt att på ett effektivt sätt nyttja de befintliga platser som finns runt om i landet. Det gäller enligt utredningen inte minst i glesbygd, där avtal med kommuner ibland saknas.

⁵⁹ Utbildningsdepartementet (2023), *Satsning ska öka tillgången till VFU-platser i hälso- och sjukvårdsutbildningar*, Pressmeddelande från Utbildningsdepartementet, 25 jan 2023.

⁶⁰ SOU 2024:9 *Utvecklat samarbete för verksamhetsförlagd utbildning – långsiktiga åtgärder för sjuksköterskeprogrammen*, Betänkande av Utredningen om samordnat arbete för fler platser för verksamhetsförlagd utbildning i sjuksköterskeutbildningen

6. Internationella exempel

Den ökade efterfrågan på fortbildning bland yrkesverksamma akademiker är ingen isolerad svensk företeelse. Det är en förändring på arbetsmarknaden som sveper över hela den industrialiserade världen. Det finns därför gott om exempel på länder, regioner och enskilda lärosäten som Sverige, i sin strävan att förbättra utbildningsmöjligheterna, kan lära sig av. I detta avsnitt lyfts tre sådana exempel fram, Virtuelle Hochschule Bayern i södra Tyskland, Athabasca University i delstaten Alberta i Kanada och Öppna universitetet vid Åbo Akademi.

Virtuelle Hochschule Bayern

Ett exempel på hur akademikerna fortbildning kan organiseras på ett framgångsrikt sätt är Virtuelle Hochschule Bayern (VHB). Deras roll är inte att bedriva undervisning i sig utan att administrera ett nätverk som samordnar kurser och digitalt tillgänglig undervisningsmaterial vid 33 statligt finansierade lärosäten (13 universitet, 19 professionshögskolor och en musikhögskola) i den sydöstra tyska förbundslandet Bayern (Bavaria på latin). Deras verksamhet påminner till viss del om det tidigare svenska nätuniversitetet som lades ner 2008.

VHB:s verksamheten som startade 2000 vänder sig till framför allt tre olika målgrupper. För det första studerande som är inskrivna på något av de 33 olika lärosätena. De kan via VHB välja fritt bland alla de nätbaserade kurser som utvecklats i samarbete mellan minst två andra universitet i nätverket och integrera dessa i sin utbildning. Som huvudregel gäller att dessa studier examineras centralt, ger högskolepoäng och är tillgängliga utan kostnad för de inskrivna studenterna (Classic VHB courses). Även studerande vid andra lärosäten har möjlighet att följa dessa kurser och delta i tentamen för att erhålla högskolepoäng men deras studier är avgiftsbelagda.

Den andra målgruppen är i stort sett alla samhällsmedborgare som utan att vara inskrivna på något universitet är intresserade av att tillägna sig kunskaper på akademisk nivå. För dessa har lärarna vid de deltagande lärosäten sedan juli 2019 arbetat ned att utforma kurser som benämns Open VHB - en form av MOOC som alla utan särskilda antagningskrav och kostnad kan delta i. Dessa kurser ger dock inte några högskolepoäng och kan ej heller räknas till godo för att uppfylla antagningskraven i andra utbildningar.

Den tredje målgruppen är lärare inom nätverket som vill utveckla sin undervisning med undervisningsmaterial som andra lärare inom nätverket gjort tillgängligt online. Materialet är bl.a. tänkt att kunna användas för undervisning som utgår från principerna för blended learning. Nätverket stödjer utbytet av sådant undervisningsmaterial genom att bl.a. finansiera framtagandet av 45 minuter långa utbildningsavsnitt online som getts benämningen Smart VHB.

Organisation

Det virtuella universitetet är en institution som är direkt underställd förbundslandet Bayerns ministerium för vetenskap och konst. Institutionens högsta beslutande organ är Mitgliederversammlung ett slags årsmöte till vilka alla deltagande lärosäten skickar en representant. Där tas strategiska beslut om verksamhetens inriktning, nätverksgemensamma förordningar och direktiv och hur de vill att verksamheten på sikt ska utvecklas. På mötet väljs en styrelse som fastställer nätverkets övergripande verksamhetsplan, beslutar om budgeten och tar ställning till de ansökningar om finansiering som kommer in från de deltagande lärosätena. Styrelsen har till sin hjälp en programkommitté som även den väljs av Versammlung. Den har framför allt till uppgift att stödja styrelsen i planeringen och samordningen av de deltagande

lärosätenas undervisnings- och lärandeutbud. Det dagliga arbetet sköts av ett kansli som för närvarande har 27 anställda medarbetare.

Verksamhetsidé

VBH:s verksamhet finansieras genom de bidrag de erhåller från de deltagande lärosätena. Tanken är att lärosätena har möjlighet att ta igen denna kostnad genom att de inte behöver utveckla eget undervisningsmaterial i de kursmoment där andra lärosäten inom organisationen tagit fram ett kvalitetsgranskat material som gjorts tillgängligt online. Om det material som andra tagit fram omfattar en hel kurs eller helt kursmoment kan de studerande inom ramen för Classic VHB verksamhet välja att i stället följa detta och får då automatiskt tillgodoräkna sig de högskolepoäng som de läser in. Allt undervisningsmaterial som tagits fram i detta samarbete finns sedan 2019 lagras på ett systematiskt sätt i ett gemensamt digitalt arkiv. Materialet finns tillgängligt i fem år och bedöms med jämna mellanrum av externa utvärderare. Speciella medel finns avsatta för att de eventuella uppdateringar av materialet som behöver göras.

Det finns inom ramen för samarbetet utrymme för olika pedagogiska och metodologisk-didaktiska tillvägagångssätt. Varje disciplin implementerar sina specifika behov i sitt kursutbud. Beroende på vilka krav som ställs på läromedlet används olika lärplattformar och hanteringssystem för innehållet.

Företag och läroanstalter har möjlighet att använda vhb:s onlinekurser. För detta ändamål kan institutioner som universitet utanför Bayern ingå licensavtal för att kunna använda erbjudandena från CLASSIC vhb-området mot en avgift. För företag finns det möjlighet till individuell användning i enlighet med våra användarvillkor och avgiftsschema.

ESF-finansierade projekt om yrkesverksamma akademikers fortbildning

Bayerns ministerium för högre utbildning, forskning och konst tilldelade 2006 VHB samordningsansvaret för det ESF-finansierade projektet "Nätverksbaserad kunskapsöverföring från universitet till företag". Projektet som sträckte sig över perioderna 2007–2013 och 2014–2020 innefattade 71 fortbildningsprojekt vid statliga universitet och professionskolor i Bayern och handlade om teknik, IT, företagsekonomi, landskapsekologi, trädgårdsodling, medicin och psykologi. VHB:ss samordningsansvar innefattade konkurrensutsättning, organisering av finansieringsrundor, koordinering, administration och projektstöd till finansierade universitetsprojekt, kvalitetsgranskning, underhåll och utbyggnad av nätverk samt marknadsföring. Det övergripande syftet var att främja nätverksstödd kunskapsöverföring från universitet till företag genom riktad utbildning och vidareutbildning. Genom att göra universitetens kreativitet tillgängligt är tanken att framför allt små och medelstora företags innovationsförmåga ska öka samtidigt som de anställdas produktivitetspotential ska främjas. Projektet syftade även till att skapa långsiktiga nätverk mellan inblandade partners och ta vara på de synergieffekter som uppstår.

Kvalitetssäkringen av VHB:s onlinekurser

Den kvalitetssäkringsmodell som tillämpas omfatta alla faser av kursutvecklingen från utformningen av en ny kurs via utveckling till användningen av materialet. För att öka kvalitet vid utformningen får enskilda lärosäte inte på egen hand ta fram en ny kurs. Det måste minst var två lärosäten som står bakom den ansökan som måste skickas in arbetet inleds. Ansökan granska av programkommittén varefter direktionen tar beslut om finansiering. Under utvecklingsfasen hålls sedan tre projektmöten där de som utvecklar kursen, VHB:s projektledning

och övriga intressenter inom nätverket deltar. Där diskuteras genomförandet av de etappmål som satts upp samt aktuell status för projektet. När kursen gjorts tillgänglig för alla studerande på deltagande lärosäten följs kvaliteten löpande upp med hjälp av standardiserade deltagarutvärderingar (Classic VHB) eller genom öppen feedback från användare (OPEN vhb). Dessutom bedöms regelbundet alla kurser experter utanför Bayern, både vad gäller innehåll/didaktiskt och tekniskt/medialt didaktiskt. Resultaten av utvärderingarna används för att vidareutveckla onlinekurserna och säkerställa kvaliteten på undervisningsutbudet under hela användningsperioden.

Lärdom för Sverige: Framtagandet av nätbaserade kurser för fortbildning av yrkesverksamma akademiker kan i många fall med fördel ske i samarbetet mellan flera lärosäten. Det behöver inte enbart gälla hela kurser utan även delmoment av det som ska läras in. Det totala kursutbudet som de studerande har att välja mellan kan därmed bli större och kostnaderna per kurs kan hållas nere.

Athabasca University i Kanada

Athabasca University (AU) är ett offentligt finansierat lärosäte i centrala Alberta vars mål är att undanröja så många som möjligt av de hinder som kan finnas för vuxnas deltagande i högre utbildning. Lärosätet inrättades 1970 och deras verksamhet har sedan mitten av 1970-talet i huvudsak varit inriktad på distansundervisning. De var tidiga med att använda sig av digitala verktyg och år 1994 inrättade de t.ex. världens första nätbaserade utbildning i MBA. De utvecklar såväl MOOC som mer traditionella distansutbildningar och har i dag cirka 35 000 studerande världen över varav 12 procent bor på landsbygden. Cirka 70 procent av de som avlägger kandidatexamen vid AU är först med att göra det i sin familj. Ingen av universitetets kurser är numera uppbyggda för undervisning på campus utan de utformas specifikt för att i sin helhet kunna ges nätbaserat.

Som ledare inom öppen onlineutbildning erbjuder lärosätet för närvarande över 850 kurser i 21 olika program inom humaniora, naturvetenskap, ekonomi och sjukvård. tillhörande flera olika discipliner. Kurserna finansieras via terminsavgifter som varierar beroende på om de studerande bor i Alberta eller någon annan delstat i Kanada. För studerande som inte är Kanadensiska medborgare gäller särskilda terminsavgifter som är högre än vad de är för kanadensare.

Lärosätets nätbaserade kurser har nått erkännande runt om i världen. År 2006 blev AU det första kanadensiska offentliga universitetet som fick ackreditering i USA, genom Middle States Commission on Higher Education (MSCHE), en av sex regionala organisationer i USA som ackrediterar universitet. År 2022 erhöll universitetets fakultet för ekonomi ackreditering av Association to Advance Collegiate Schools of Business⁶¹ (AACSB A C S B). De hamnade därmed i en exklusiv skara till vilken endast sex procent av världens handelshögskolor kvalat in. Ackrediteringen har föregåtts av en rigorös granskningsprocess utförd av representanter för näringslivet – en granskning som genomför i syfte att säkerställa att lärosätet har de resurser, meriter och engagemang som behövs för att ge de studerande en förstklassig, framtidsfokuserad affärsutbildning.

Athabasca University är fullvärdiga medlemmar i följande organisationer:

- Universities Canada

⁶¹Det globala ackrediteringsorganet för handelshögskolor AACSB A C S B grundades 1916. Det är världens största affärsutbildningsnätverk med uppgift att förbinda elever, utbildare och företag över hela världen.

- Canadian Network for Innovation in Education (CNIE)
- Canadian Association for Graduate Studies (CAGS)
- Association of Commonwealth Universities (ACU)
- Inter-American Distance Education Consortium (CREAD)
- International Council for Open and Distance Education (ICDE)
- International Education Council (IEC)

Organisation och finansiering

Styrningen av universitetet är uppbyggd i enlighet med delstaten Albertas regleringar av högskolesektorn. Det innebär bl.a. att det ska finnas två beslutande organ, dels en styrelse som är det högre styrande organet, dels ett allmänt fakultetsråd som ansvarar för den akademiska styrningen. Dessutom finns flera permanenta kommittéer på universitetet. Styrelsen, rådet och kommittéerna har till sitt förfogande ett kansli där det totalt sett finns över 1 200 medarbetare.

Den största källan för finansiering är terminsavgifter som läsåret 2022/23 stod för 62 procent av intäkterna. Försäljning av andra tjänster och varor stod för 4 procent samtidigt som erhållna donationer endast motsvarade 1 procent av intäkterna. Bidrag från offentliga finansierare uppgick å andra sidan till ett värde motsvarande 31 procent av intäkterna och de resterande 2 procenten härrörde från lärosätets avkastning på kapital.

Examinationer

De studerande kan i flertalet av kurserna välja mellan två olika former för examination. I den första av dessa vänder sig de studerande till någon av de tentamensvakter som finns med i det landsomfattande nätverk av vakter som universitetet byggt upp. Vakterna har ett samarbete med skolor, bibliotek, eftergymnasiala institutioner eller andra organisationer som kan ta emot de aktuella proven online. I den andra formen av examina, som kan genomföras i hemmet, använder sig universitetet av olika programvaror för övervakning av examinationer bl.a. ProctorU som företaget Meazure Learning har försett dem med. Användningen av dessa programvaror förutsätter att den studerande har en dator som uppfyller vissa minimikrav, en pålitlig internetuppkoppling, kamera och mikrofon att tillgå. De studerande som står själva för kostnaderna för examinationen, detta oavsett vilken examinationsform som väljs.

Lärdom för Sverige: Athabasca University har via en omfattande och långvarig inriktning på distansundervisning samlat på sig en stor mängd erfarenheter som kan vara av värde för utbildningsanordnare inte bara i Kanada utan i princip hela världen. För Sveriges del handlar det bland annat om de utmaningar som vi står inför när vi vill utöka utbudet av nätbaserade fortbildningskurser för yrkesverksamma akademiker. En i detta sammanhang aktuella fråga är hur utvecklingen av nya AI-verktyg påverkar möjligheten att genomföra examinationer på ett rättssäkert sätt där ett erfarenhetsutbyte med de som haft det måhända mest omfattande systemet för examination av studier på distans kan ge goda idéer för hanteringen.

Öppna universitetet vid Åbo Akademi

Öppna universitetet i Åbo Finland är en integrerad del av Åbo Akademi där möjligheter ges att läsa kurser på högskolenivå utan att vara inskriven på universitetet. Det finns utöver vissa grundläggande språkkrav inga andra behörighetskrav och man behöver inte ha fullföljt någon annan fastlagd utbildning för att få delta. Det öppna universitetet har skapats för att alla ska få möjlighet att öka sin yrkeskompetens och utveckla sig själv men också för att alla ska få möjligheter att prova på universitetsstudier och därefter om intresse finns söka sig till universitetet för fortsatta studier via en alternativ väg. Den alternativa vägen, som går under beteckningen Öpuleden, kan delas in i sex olika steg.

I det första steget väljer den blivande studenten bland alla de kurser på Akademiens ordinarie programutbud som har en Öpuled. Kurserna som är på mellan 15-30 HP finns på flertal av de lärosätets programutbildningar och spänner över fakulteterna samhällsvetenskap, ekonomi, juridik, naturvetenskap, teknik, humaniora, psykologi, teologi, pedagogik och välfärdsstudier. Förutom de kurser som ges på höst- och vårterminerna finns det kurser som även kan läsas under sommaren. Sommaren 2024 handlar det om totala X kurser som ges av ovan nämnda fakulteter.

I det andra steget anmäler sig den studerande till den eller de kurser som de är intresserade av att följa. Anmälan ska lämnas in senast en vecka innan kursen startar och antagningsbesked sänds ut via e-post. Vuxenstuderande ges förtur i de fall kursen blir övertecknad. Terminsavgiften, som gäller oavsett antal kurser, uppgår till 50 euro men kan vara något högre i de fall kursen arrangeras i samarbete med någon annan institution. De antagna studenterna bekräfta automatiskt sitt deltagande när de för första gången loggar in på kursens hemsida.

I det tredje steget inleds studierna. De studier som påbörjas kan bedrivas på campus, framför allt under kvällstid och veckoslut eller via nätet beroende på kurs man sökt till. Oavsett studieform finns en fastställd tidtabell för utbildningen med start- och avslutningsdatum. Dessutom finns deadlines för övningsuppgifter under kursens gång. Kurserna är indelade i olika avsnitt, moduler eller veckopass. Till de olika modulerna hör oftast både någon form av diskussioner samt övningsuppgifter. Försenade uppgifter och diskussionsinlägg accepteras vanligen inte.

Under det fjärde steget när studierna genomförs erbjuder universitetet flera olika former av stöd till de studerande detta oavsett om kursen ges på campus eller via nätet. Det kan handla om bibliotekstjänster, rådgivning om studieteknik, vägledning inför eventuella fortsatta studier och vägledning inför tentamen och andra former av bedömning.

I det femte steget kan de som vill ha sina erhållna kunskaper och kompetenser dokumenterade delta i de examinationer som genomförs löpande under kursens gång och/eller i samband med kursavslutningen. Det sker via diskussioner på nätet eller vid seminarier, skriftliga uppgifter och/eller traditionella tentamen.

I det sjätte steget kan de som vill fortsätta sina studier söka in till de ordinarie platser som finns på lärosätets olika utbildningsprogram. Det sker via särskilda kvot för Öpu-studenter där de olika fakulteten själva bestämmer hur stora kvoterna ska vara och hur antagningskraven ska se ut. De studerande som antas får tillgodoräkna sig de kurser som de examinerats för inom det Öppna universitetet.

Lärdom för Sverige: Åbo akademi har via sitt öppna universitet visat hur studier som bedrivs helt utan förkunskapskrav och i olika syften på ett framgångsrikt sätt kan integreras i universi-

tetets ordinarie utbildningsverksamhet. Det är en möjlighet som kan vara till glädje för såväl yrkesverksamma i behov av fortbildning som vill studera vidare men som har svårt att ta sig in på högskolan via det ordinarie antagningssystemet.

7. Slutsatser

Fokus i denna rapport ligger på framtagande av data som kan kasta nytt ljus över de inledningsvis ställda frågorna om hur akademikers fortbildningsmöjligheter är fördelade över landet. En del av de slutsatser som kan dras av de data som sammanställts bekräftar den bild som framkommit i tidigare studier medan andra slutsatser kompletterar och vidgar förståelsen av tidigare resultat. Ett exempel på sådan kompletterande kunskap är hur högskolans geografi ser ut. Hur långt har de yrkesverksamma akademiker som i fortbildningssyfte vill återuppta sina studier till det för dem närmaste lärosätet? Resultatet indikerar att för en bred majoritet av yrkesverksamma akademiker utgör inte det geografiska avståndet något påtagligt hinder för möjligheten att fortbilda sig. Tre av fyra akademiker bor i en kommun som ligger som längst två och en halv mil från närmaste lärosäte och nio av tio bor i en kommun för vilken avståndet till närmaste lärosäte är maximalt fem mil.

För den breda majoriteten av akademiker är det snarare andra förhållanden som begränsa möjligheten till fortbildning. En sådan kan vara att innehållet i de kurser som ges på det närmaste lärosätet inte svarar upp mot akademikerns fortbildningsbehov. De kan därför behöva resa längre för att delta i de för dem relevanta kurserna. Eftersom det för en del kan handla om mycket stora avstånd är det för många en fördel om kurserna i stället ges på distans. Nätbaserade kurser ges dessutom ofta i mer flexibla former där t.ex. de flesta föreläsningarna och seminarier ges online på kvällstid och möjligheten att studera på deltid och därmed kombinera studierna med fortsatt yrkesverksamhet är ofta stora. För den tiondel av landets akademiker som bor i kommuner där avståndet till närmaste lärosäte är mer än fem mil är dessutom studier på distans det enda realistiska alternativet.

Tidigare studier har visat att den expansion av nätbaserade fristående kurser som inleddes i början av 2000-talets bröts läsåret 2011/12. Därefter har utbudet trendmässigt minskat. De data som presenterats i denna rapport bekräftar den anekdotiska evidens som lyfts fram från många håll att utvecklingen återigen vände uppåt när pandemin slog till 2020. Mellan läsåret 2019/20 och 2023/24 ökade andelen fristående kurser som ges på distans totalt sett med 8,5 procentenheter. Uppgången omfattade alla ämnesområden. Data från det senaste av läsåren visar dessutom att flexibiliteten vad gäller studietakt är stor. Endast en av fem kurser ges på heltid. Yrkesverksamma akademiker har därför allmänt sett getts goda möjligheter att hitta former för sin fortbildning som går att kombinera med fortsatt yrkesverksamhet och som underlättar anpassningen till den studerandes familjesituation.

En förändring som inträffats efter det att de senaste rapporterna om det livslånga lärandets fördelning över landet skrevs är den snabba utvecklingen inom artificiell intelligens och då i synnerhet chatbotar som ChatGPT. Enligt den enkät som sänts ut tror inte lärosätena att det kommer att ha någon påtaglig inverkan på antalet fristående kurser som ges på distans men däremot att på möjligheten att tentera kurserna i hemmet. Det är en bild som också bekräftas av flera artiklar som skrivits i ämnet under de senaste ett och ett halvt åren. Det mesta tyder därför på att salstentorna och andra examinationsformer som kräver fysisk närvaro en viss tid på en viss plats kommer att öka i betydelse. För de akademiker som inte har något behov av att dokumentera den kunskap de tillägnat sig i sin fortbildning behöver det inte vara något problem. Flera av dem avstår redan idag från att delta i den avslutande examinationen. Det kan samtidigt vara ett kortsiktigt tänkande. På den arbetsplats där den studerande för tillfället arbetar kan det vara kunskapen i sig som är det väsentliga inte hur den är dokumenterad, men om akademikern planerar att byta arbetsplats eller att delta i fortsatta fortbildningsinsatser nu eller i framtiden kan dokumentation i form av ett godkänt resultat vid en tentamen

vara av större betydelse. Dessutom underlättas lärosätenas planering av verksamheten om de med större säkerhet kan förutsäga hur många av de studerande som avser att delta i de avslutande examinationerna och för vilka de därför kan räkna med ersättning inte enbart per helårsstuderande (HÅS) utan även per prestation för (HÅP). Resultaten på de avslutande examinationerna utgör även en viktig del av kursutvärderingen där de examinerande lärarna kan se vilka delar av kursen som de studerande hade svårt att ta till sig och vilka som var lättare att ta sig igenom. Det finns därför många skäl till att försöka hitta bra alternativ för de distansstuderande som tidigare examinerats med så kallade hemtentor så att inte i stället avstår från att tentera de kurser som de deltar i. Ett sådant kan vara att öka antalet orter på vilka de studerande kan delta i salstentor eller muntliga examinationer på seminarier av olika slag.

Redan idag går det att tentera distanskurser på de flesta av landets kommunala lärcentra. Det enda som i allmänhet krävs är ett medgivande från det lärosäte som ger kursen i fråga. Företrädare för samarbetsorganisationen Nitus har dock vittnat om att trycket på lärcentrummen att arrangera tentamina på många håll börjar på att bli för stort, vilket bl.a. sammanhänger med att allt fler lärosäten inte längre låter studerande som läser distanskurser vid andra lärosäten utnyttja möjligheten att tentera kurserna på det för dem närmaste lärosätet. De vänder sig då i stället till det närmaste kommunala lärcentrummet som av tradition erbjuder och även tagit på sig kostnaden för en sådan service. Enligt den enkät som lärosätena svarat på är den viktigaste orsaken till att de inte erbjuder tentamensservice för studerande som läser distanskurser vid andra lärosäten, ekonomin. De tillkommande kostnaderna för administration, lokaler, vakter och utrustning kan vara betydande i synnerhet om det inte råkar finnas "platser över" vid något av lärosätets egna tentamenstillfällen. Det samma gäller för de kommunala lärcentrummen som erbjuder tentamensservice.

Ett sätt på vilket man kan möta det ökade trycket på salstentamen och andra examinationer som kräver fysisk närvaro vid en viss plats och tid, skulle därför kunna vara att bryta ut den del av lärosätenas ersättning för undervisning som är tänkt att bekosta de praktiska arrangemang som krävs för att genomföra examinationer från det reguljära ersättningssystemet och i stället fördela dessa medel till de lärosäten och kommunala lärcentra där kostnaderna för dessa uppkommer. Eftersom examinationernas omfattning och form likväl som lärosätenas och de olika lärcentrumens faktiska styckekostnader kan skilja sig åt är det i det närmaste ogörligt att räkna ut ett exakt belopp som i så fall skulle ska dras från den ersättning för HÅS och HÅP som lärosätena erhåller men även ett schablonberäknat belopp skulle kraftigt förbättra andra lärosätens och kommunala lärcentras möjlighet att svara upp mot den ökade efterfrågan på "säkra" examinationsformer som utvecklingen inom AI väntas ge upphov till. Det skulle i avsevärd grad bidra till att öka de distansstuderandes möjligheter att tentera de kurser som de läser samtidigt som lärosätenas möjligheter att uppskatta storleken på den totala ersättning de kan komma att få för de distanskurser som de arrangerar skulle förbättras.

De analyser som genomförts av statens stöd för etablering av nya och utveckling av befintliga lärcentra visar att regeringen lyckats väl med att fördela bidrag på ett sätt som gör det tillgängligt även för små kommuner. Man har undvikit de problem som karakteriserat flera andra riktade statsbidrag där de kommuner som är i störst behov av stöd inte har de administrativa resurser som krävs för att söka bidraget, genomföra åtgärderna och sedan följa upp insatsen på det sätt som regeringen kräver. Nyckel till framgång tycks vara den regel som införts om att kommunerna endast i undantagsfall kan söka bidrag för lärcentra på egen hand. Det måste i stället vara minst två kommuner som går samman om en ansökan. Antalet kan variera kraftigt. I den mest framgångsrika ansökan – den enda som blivit beviljade medel under alla de år som

bidraget funnits – är det hela åtta kommuner som gått samman varav en är en förhållandevis stor stad i vilket det finns ett lärosäte etablerat. Med en sådan konstruktion kan de större mer resursstarka kommunerna stå som huvudsökande och arbetet med det beviljade projektet fördelas internt på ett sätt som gör att det blir överkomligt att genomföra även för resursvågare kommuner.

I förordningen om statsbidrag för lärcentrum finns inskrivet att Skolverket vid fördelningen av bidraget ska beakta;

- om ansökan avser kommuner där det inte finns något lärcentrum,
- behovet av geografisk spridning av lärcentrum,
- om samråd med regional utvecklingsansvarig aktör har skett.

Det står inget om att kommuner med låg genomsnittlig utbildningsnivå eller de som har långt till närmaste lärosäte ska prioriteras. Det är därför inte förvånande att de analyser som presenteras i denna rapport visar att det inte finns något påtagligt samband mellan genomsnittlig utbildningsnivå, avstånd till närmaste och antal år som kommunerna fått tillgång till statsbidraget. Kommuner vars invånare har jämförelsevis hög utbildningsnivå och där avståndet till närmaste lärosäte är kort har fått tillgång till bidraget i ungefär lika stor utsträckning som kommuner där medborgarna har betydligt lägre utbildningsnivå och där avståndet till närmaste lärosäte längre. Om regeringen i enlighet med t.ex. landsbygdskommitténs synsätt anser att kommuner med låg genomsnittlig utbildningsnivå och långt avstånd till närmaste lärosäten ska prioriteras bör det skrivas in i förordningen.

De data som tagits fram för denna rapport förefaller bekräfta den på flera lärcentra vanligt förekommande bilden att det i allmänhet endast är inom de ämnesområden där lärosätena har problem att fylla sina platser eller hitta lämpliga samarbetspartners för den verksamhetsförlagda delen av en utbildning som de är intresserade av att av ett samarbete med lärcentrum. Anledningen till att det inom vissa ämnesområden och en del lärosäten inte finns något samarbete alls med kommunala lärcentra behöver dock inte enbart bero på att dessa faktorer. Det kan också sammanhålla med den ottydlighet i ansvarsfördelningen mellan stat, region och kommun som den nuvarande finansieringsmodellen för de kommunal lärcentrumens löpande utgifter skapar. För att inte dessa ottydligheter ska försvåra kompetensutvecklingen för akademiker som är verksamma i kommuner med låg genomsnittlig utbildningsnivå och med långt avstånd till närmaste lärosäte är det t.ex. viktigt att den sittande utredningen om utredningen om en särskild ersättningsmodell för utbildning för omställning och vidareutbildning för yrkesverksamma (U 2024:C) beaktar de särskilda behov som finns i dessa kommuner. Regeringen bör därför ge utredningen tilläggsdirektiv där detta klargörs.

På de flesta lärcentrum bedrivs vuxenutbildning på alla nivåer från komvux, sfi till YH- och högskoleutbildningar. För kommunerna ligger det närmast till hands att vid t.ex. svåra ekonomiska tider prioritera komvux och sfi som de har ett lagstadgat ansvar för. Även de val som kommunerna gör när de bygger upp och utrustar sina lärcentra kan vara präglad det ansvar som de i första hand har för komvux och sfi vilket i kombination med den osäkerhet som kan råda om den framtida finansieringen av lärcentrumens satsning på högre utbildning kan bidra till lärosätenas tveksamhet till ytterligare utbyggnader av samarbetet med lärcentrumet.

För att renodla ansvaret för de olika delarna av lärcentrumens verksamhet bör staten inte enbart ge bidrag till etablering av nya och utveckling av befintliga lärcentra utan även stå för de löpande utgifter som kommunerna har för studier som bedrivs på YH- och högskolenivå. Som tidigare nämnts bör staten stå för de kostnader som uppkommer när lärcentrumet erbjuder studerande möjlighet att tentera högskolekurser vid centrumet. Utöver det bör en modell ut-

formas utifrån vilken kommunerna ersätts även för andra löpande kostnader. En sådan skulle kunna vara att staten delar ut ett schablonmässigt beräknat bidrag per studerande inom YH och på högskolan som på ett i förväg definierat sätt kan anses vara knuten till lärcentrumet. Förslag har framförts om att bidraget dessutom bör villkoras med ett antal av staten fastställa kvalitetskriterier⁶². Det är dock inte säkert att man med en sådan modell kan uppnå det övergripande syftet med att renodlar ansvarsfördelningen för de studier som bedrivs på kommunala lärcentra. Förutsättningarna för att leva upp till de kriterier som fastslås kommer att se olika ut i olika kommuner. Den i det nya systemet fastlagda ansvarsfördelningen kommer därför inte att omfatta alla kommuner och risken finns att i synnerhet små resurssvaga kommuner även fortsättningsvis får bära hela kostnaden för den utbildning på YH- och högskolenivå som bedrivs. För att skapa goda långsiktiga planeringsförutsättningar bör staten vara återhållsam med justeringar av de kvalitetskriterier som i ett sådant system tas fram. Det är av betydelse inte enbart för de som redan nått upp till kriterierna utan även för de som strävar efter att nå dit. Nackdelen är dock att det kan komma att hämma innovationer, kreativitet och annan form av verksamhetsutveckling. Det blir viktigare för de som driver ett lärcentrum att söka uppnå kriterierna än att tänka i nya banor i syfte att hitta effektiva sätt att stödja de studerande på. För de som redan uppnått kriterierna finns risken att mer fokus kommer att läggas på att upprätta status quo än att söka komma vidare i stävan att ständigt hitta nya sätt att förbättra verksamheten på. Sist men inte minst kan ett system med kvalitetskriterier komma att bli administrativt tungrovt. För vissa kriterier kan det vara lätt att fastställa huruvida de uppfyllts eller ej medan bedömningen av andra kriterier av mer kvalitativ karaktär kan komma att förutsätta att betydande arbetsinsatser görs för att systemet ska uppfattas som rättssäkert. Det kan därför vara bättre att utveckla ersättningssystem som bygger på uppnådda prestationer framför allt i termer av avlagda poäng av de studerande som varit knutna till lärcentrumet.

Sammanfattningsvis visar studien att det finns många exempel på insatser i syfte att sprida möjligheterna till livslångt lärande till alla delar av landet som fungerar bra. Samtidigt finns det mycket som kan bli bättre. Ett av de största problemen som identifierat är att det efter nedläggningen av Myndigheten för nätverk och samarbete inom högre utbildning inte längre finns någon samlande kraft som kan ta tillvara på de goda exempel som finns och sprida dessa till övriga delar av landet. På motsvarande sätt saknas drivkrafter till ökat samarbete lärosätena emellan i syfte att förbättra fortbildningsmöjligheterna för de akademiker som på olika sätt missgynnas i det nu rådande systemet. Det behöver inte nödvändigtvis skapas en ny myndighet liknande den som lades ner för att komma till rätta med dessa problem. Inte minst de internationella exempel som lyfts fram i rapporten visar att med rätta förutsättningar finns det goda möjligheter för lärosätena att själva organisera verksamheten och samarbetet på ett sätt som underlättar hanteringen av de utmaningar vi står inför om vi vill skapa att goda förutsättningar till kontinuerlig kompetensutveckling för alla akademiker oavsett var i landet de bor.

⁶² Lindhé L red. (2023) *Kvalitet i decentraliserade lärmiljöer för högre utbildning*, Sammanställning av projektresultat, Högskolan Väst i samarbete med Linnéuniversitetet, Campus Västervik, Campus Skellefteå och Campus Dalsland

Bilaga 1

Svar på enkät till landets lärosäten

Population: 33 av landets största lärosäten (universitet och högskolor)

Svarsfrekvens: 67 procent

Fråga 1. *Instämmer ni i bedömningen att utbudet av nätbaserade fristående kurser behöver öka inom de områden där andelen är låg och vilka insatser behöver i så fall göras för att åstadkomma detta?*

Nej, det beror på om det finns ett uttalat samhällsbehov inom vissa områden som endast uppfylls om kursen ges nätbaserad. Då kan ny teknik behöva utvecklas. För att generellt uppfylla behovet av livslångt lärande behöver utbudet av nätbaserade kurser öka. Hos oss deltar 80 procent av våra studerande på fristående kurser i nätbaserad undervisning. På nationell nivå kan det behövas fler fristående kurser, både campus och nätbaserade. Möjligheten att ge en kurs nätbaserad påverkas av pedagogiska begränsningar såsom laborativa moment och mänsklig kontakt.

Vi instämmer i denna bedömning. Insatserna handlar om pedagogisk utveckling, men också att vi delar erfarenheter om att fler utbildningar (och moment) än vi tror kan bedrivas över nätet. Vid sidan av naturvetenskap och teknik har vi även erfarenheter från de konstnärliga områdena.

På vårt lärosäte ger vi i stort sett alla fristående kurser nätbaserade, och det skiljer sig inte mellan olika områden.

Ja. På vårt lärosäte finns ett brett och omfattande utbud av nätbaserade kurser som i hög grad vänder sig till yrkesverksamma. En högre ersättning för dessa tekniskt krävande kurser bedöms som en avgörande insats för att öka andelen kurser. Den högre ersättningen skulle bidra till att kompensera risken för ekonomiskt bortfall för denna kategori studenter och säkerställa hög utbildningskvalitet exempelvis via anpassad kursdesign. Behovet av en gemensam digital plattform för rekrytering av studerande är också av intresse vilket också diskuterats inom SUHF. Utbudet påverkas även i viss mån av avnämares intresse för och önskemål om ett kursutbud inom specifika områden.

Vi ser ett ökat intresse för att läsa korta nätbaserade kurser inom vissa områden (t.ex. AI, cybersäkerhet). Insatser för att åstadkomma detta är att skapa flexibla former för kursutbudet (kort kurser med fri start och fri fart).

Ja, utbudet av nätbaserade kurser inom naturvetenskap och teknik behöver öka. Dock kan förutsättningarna skilja sig mellan olika ämnesområden med tanke på att det i många naturvetenskapliga/tekniska utbildningar också behövs praktiska inslag. Vi får inte riskera att kurserna blir för teoretiska i och med att de blir nätbaserade. Så nätbaserade kurser med ett fåtal fysiska träffar är att föredra inom vissa ämnen. En väg framåt kan vara utvecklandet av nätbaserade mikrokurser (kortare fristående kurser). Både utvecklandet av helt nya mikrokurser och/eller att man i redan befintliga campuskurser bryter ut vissa delprov som öppnas upp som fristående kurser. Det måste dock finnas en efterfrågan. För att åstadkomma detta behöver följande insatser göras:

- *Genomför behovsanalys kring vilka kompetenser som efterfrågas.*
- *Utveckla nätbaserade fristående kurser alt. mikrokurser av redan befintliga campuskurser.*
- *Utveckla "fortsättningskurser" på vissa av de grundläggande kurser vi redan har.*
- *Rekrytera vid behov ny personal utifrån de nya behoven.*
- *Kompetensutveckla befintlig personal, både ämnes- och pedagogisk kompetens inom nätundervisning.*
- *Kommunicera och marknadsföra nya nätbaserade kurser för att dra till sig studenter.*

Vårt universitet är i grunden ett decentraliserat lärosäte, där utveckling av utbud sker på fakultets- och institutionsnivå. Det är därför svårt att ge ett entydigt svar på frågan. Utbildningsverksamheten utgår från studenternas och det omgivande samhällets behov, med flera ingångar till studier genom flexibla studieformer och variation mellan campusbaserad och distansbaserad utbildning. Fakulteterna gör prioriteringar i utbildningsutbudet och utbildningsform (campus/distans/hybrid) och innehållet i utbildningarna utifrån universitetets vision och strategier, vilka ska samverka till en utbildning av högsta kvalitet. Eventuella prioriteringar av särskilda ämnesområden, åtgärder och insatser görs följaktligen på fakultets- och institutionsnivå.

Universitetet har vid sidan av detta en uttalad strategi om att främst vara ett campusuniversitet, där undervisningen mestadels ska genomföras på plats i lärosätets lokaler. Samtidigt har antalet som studerar på distans ökat. Under perioden före pandemin (2019) ökade antalet studerande med cirka en till två procent om året (ca 20 procent 2019), efter pandemin, år 2023, har den siffran ökat till 25 procent. Anledning till ökningen av distansstudier kan förklaras av ett förändrat behov hos presumtiva studenter (studenter efterfrågar i större grad alternativa utbildningsformer så som hybrid/distans) och inom befintlig studentpopulation, samt möjligheten att nå ut till fler studenter genom att erbjuda distansutbildning. Detta ligger i linje med universitetets strategi om fler ingångar till studier genom flexibla studieformer.

En ökning, utan att mer platser och resurser tillförs, innebär att annat behöver tas bort, ex programplatser, där genomströmningen oftast är högre. Vi vill gärna tillgodose de behov som identifieras (ofta i dialog med arbetslivet) och har bra former för att fånga upp detta. Inte sällan finansieras sådana initiativ idag av externa medel som erhållits i konkurrens (exempelvis via KK-stiftelsen). Det är dock inte nödvändigtvis en ökning som är lösningen - centralt för utbildningskvalitet är att det finns relevant och tillräcklig kompetens inom området för att kunna erbjuda ett utbildningsutbud.

Intresset och förutsättningar att erbjuda fristående nätbaserade kurser varierar mellan fakulteterna. Inom vissa fakulteter, tex teknisk-naturvetenskaplig fakultet finns potential att utöka utbudet av kurser och anpassningen till omvärldens behov via kortare nätbaserade kurser som är mer obundna i tid och rum. Vid andra fakulteter, t.ex. den humanistiska fakulteten finns sedan länge ett stort och flexibelt utbud av nätbaserade kurser, så ett utökat utbud är inte aktuellt.

Vi instämmer i att det finns ett behov av nätbaserade fristående kurser för att möta behovet av fortbildning och att behovet skiftar mellan olika ämnesområden. Vi har ingen uppfattning om huruvida den är för låg inom exempelvis naturvetenskap och teknik men vi märker ett ökat intresse för fortbildning från företaget inom dessa ämnesområden.

Det är viktigt att kartlägga vilket behov av fortbildning som finns inom bland annat området naturvetenskap och teknik både vad gäller omfattning och specifik kunskap, för att en eventuell utökning av kurser på distans ska kunna matcha det reella behovet. Det är likaledes viktigt att kartlägga varför utbudet idag är lågt. Saknas det intresse för den typen av kurser? Är det avsaknad av tradition av distansutbildning inom vissa fält? Kan det vara svårt med examination på distans inom vissa områden t.ex. på grund av AI? När det t.ex. gäller fortbildning för yrkesverksamma tandläkare/akademiker inom tand-

vårdsområdet täcks det behovet av utbildningar från andra arrangörer som vi istället kan vara underleverantör till exempelvis Tandläkarförbundets kursverksamhet men även olika privata aktörer som Internetodontologi.

Ja det instämmer vi i. För att åstadkomma detta behövs ett helhetsgrepp. På vårt lärosäte finns ett upp-
arbetat arbetssätt att arbeta med fristående kurser och särskilt behovsanpassade uppdragsutbildningar
(BLAD).

Ja, vi instämmer. Vi skulle önska mer långsiktig finansiering av LLL-kurser som en viktig insats för att få till
stånd detta.

En nationell samordning av stödet skulle underlätta en utveckling av utbudet av nätbaserade fristående
kurser där behoven finns.

Att säga att andelen behöver öka där den är låg är en grov förenkling. Vilket utbud av kurser som bör
ökas bör i stället avgöras av hur väl den aktuella utbildningen lämpar sig att genomföra på distans, ar-
betsmarknadens behov och hur väl kursen kan bidra till livslångt lärande. Där eventuell utökning sker be-
höver vi i samma takt vidareutveckla pedagogik i form av kursdesign och examinationer som lämpar sig
för nätbaserade kurser.

Utbudet bör styras av behov och efterfrågan, snarare än det faktum att något i dagsläget har en låg eller
hög andel. Kursutveckling är resurskrävande och man vill inte riskera att lägga ner resurser på något som
inte efterfrågas. Man kan också tänka sig att ämnesområden med stora inslag av laborativa eller andra
praktiska moment t.ex. naturvetenskap och teknik lämpar sig sämre för distansstudier. Det kan på så sätt
också finnas praktiska skäl till att det ser olika ut mellan olika ämnesområden.

Ja och nej. Det behöver öka i de fall det är möjligt att bedriva en likvärdig undervisning i en distansmiljö,
samt där det finns ett behov och en efterfrågan.

Vårt universitet arbetar i enlighet med regleringsbrevet utifrån en behovsanalys för att kunna erbjuda
utbildningar där det finns en studentefterfrågan och ett arbetsmarknadsbehov. Inom ramarna för behov-
sanalysen ingår även behovet av nätbaserade fristående kurser som en faktor.

Vi utgår vid beslut av strategiska satsningar även från de behov och förutsättningar som finns. För när-
varande arbetar vi bland annat med strategiska satsningar för att erbjuda utbildningar inom Skellefteå
University Alliance och för att Främja Livslångt Lärande, en utlysning för projekt på vårt lärosäte med
syfte att utveckla nya former och förutsättningar för att bedriva utbildning för ett lärande genom hela
livet.

Vi instämmer delvis i denna bedömning och menar på att det måste sättas i relation till vilket utbildnings-
område frågan gäller. Det är påkallat exempelvis i områden där arbetsmarknadens efterfrågan är tydlig
och då hanteras detta genom extern samverkan och interna beredningar och beslut vid Högskolan.

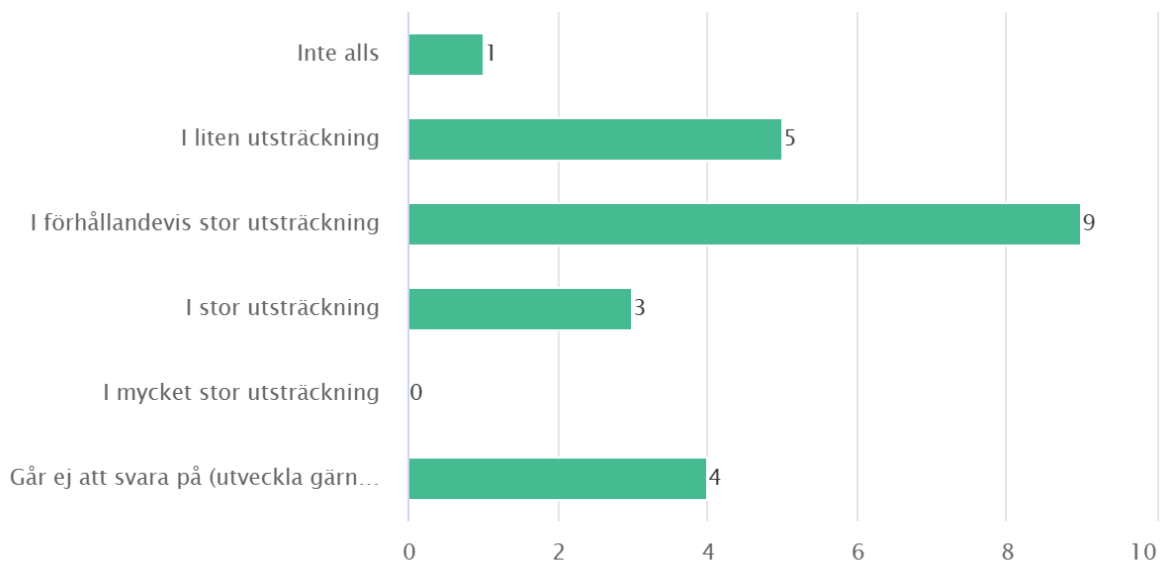
Ja, vi har dessutom öronmärkt särskilt medel för att utveckla särskilda kurser för livslångt lärande och då
särskilt lyft fram behovet av distanskurser och även gärna kurser på deltid.

Ja, det behöver finnas nätbaserade fristående kurser som motsvarar behov från arbetsgivare och utifrån studenters intresse.

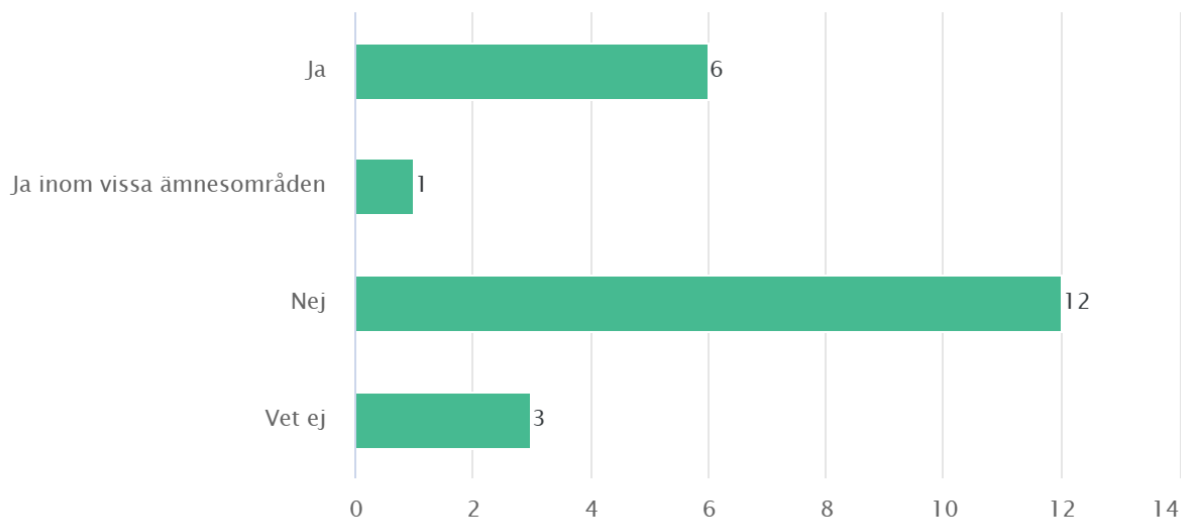
Ja, instämmer. Studier visar att många yrkesverksamma föredrar utbildningar på distans och/eller online. Insatser som vi gör handlar idag främst om att skapa nya uppdragsutbildningar och fristående kurser som ges på distans men fler av våra längre programutbildningar skulle attrahera nya studentgrupper om de gavs helt- eller delvis på distans.

Att öka tillgänglighet till kompetenser inom till exempel hälsosektorn är central för att denna hälso- och sjukvård ska kunna möta dagens och framtidens behov och utmaningar. Distanskurser och uppdragsutbildningar är en vital del för yrkesverksamma, men att bedriva dessa kurser kräver ofta tidsmässigt mer omfattande kursdesign och att lärare/examinatorer kan vara med längre perioder i undervisningen, detta för att dessa kurser ofta går på halv- eller kvartsfart.

Fråga 2. I vilken utsträckning tror ni att ert utbud av fristående nätbaserade kurser skulle öka om genomströmningen förbättrades?



Fråga 3a. Erbjuder ni studerande som läser nätbaserade kurser vid andra lärosäten möjlighet att tentera kurserna hos er (givet att det lärosäte som arrangerar kursen godkänner detta och förser er med nödvändiga instruktioner)?



Fråga 3b. Om nej, vad skulle krävas för att ni skulle kunna erbjuda de studerande den möjligheten?

Det är en resursfråga. Högskolan har tidigare erbjudit studenter att tentera kurser på vår högskola. I början gavs de studenter alltid den möjligheten. Sedan inskränktes det till de tillfällen då det pågick en tentamen för de egna studenterna samtidigt och sedan 2016 har vi inte längre haft möjlighet till detta eftersom vi inte får ta ut någon avgift för att täcka de kostnader vi har. Om vi fick extra medel för denna uppgift skulle det gå att ordna.

Ett arbete kommer påbörjas inom kort för att möjliggöra för både våra egna studenter och studenter från andra lärosäten att tentera på lärosätet eller på lärcentrum.

Vi skulle kunna erbjuda detta i högre utsträckning om vi fick ekonomisk ersättning för det eller om vi hade ledig kapacitet.

Ökat samarbete med andra lärosäten för att genomföra det praktiskt.

Tidigare erbjöd universitetet möjligheten för studenter från andra lärosäten att tentera i universitetets lokaler. Anledningen till att universitetet inte längre erbjuder denna möjlighet, beror främst på att arbetstid togs i anspråk som vi inte fick någon kompensation för, det uppkom platsbrist under tentamensperioder samt de skillnader i regler för skrivande i tentamenslokaler som fanns mellan lärosäten. En ökad samverkan mellan lärosätena där diskussioner om ekonomisk ersättning förs hade kunnat leda till utveckling inom området.

Vi går inte aktivt ut och erbjuder andra lärosätens studenter att examinera hos oss, men om någon student skulle fråga hjälper vi till. Det är klart att om volymen blir så stor att marginalkostnaden inte kan försummas måste vi fundera på hur vi hanterar frågan.

Det finns egentligen inget direkt hinder utan vi ser det som positivt om lärosätena i högre grad samarbetade kring denna fråga, så att lärosätena kunde erbjuda fler platser till tentander vid andra lärosäten. I dagsläget erbjuds inte möjligheten för denna typ av utbildningar hos oss så vitt vi vet. Det förekommer dock för behörighetsgivande utbildning på förberedande nivå.

Vi erbjuder studenter denna möjlighet men endast vid förfrågan. Den är inte särskilt omfattande.

I dagsläget tar vi inte emot externa studenter som önskar skriva sina tentamina hos oss i stället för sitt hemlärosäte. Detta beror på att vi för tillfället inte har resurser att klara av att hantera den mängd av förfrågningar som inkommer till oss.

Det kan säkert hända att det har förekommit, men då med anledning av direkta förfrågningar från ett annat lärosäte snarare än något som vi erbjuder. Ytterst är det nog en resursfråga, inte bara finansiellt utan även rörande lokaler och personal.

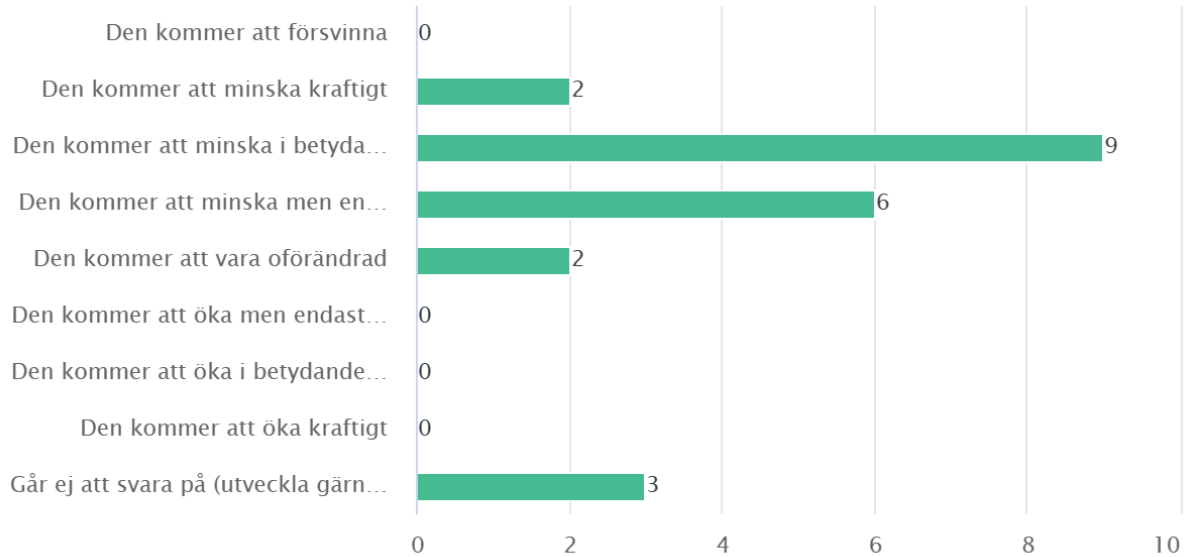
Vi har tidigare erbjudit den möjligheten men gör det inte idag då det tog mycket resurser i anspråk. När vi erbjud möjligheten genomfördes inte examinationen under våra egna tentamensperioder. Tentamens-tillfället skulle även sammanfalla med en redan inplanerad tentamen på hos oss. För att skapa bättre förutsättningar för att ta emot externa skrivande igen skulle det behövas någon intäkt för att täcka kostnaderna då det annars innebär mindre resurser till den ordinarie verksamheten. Det skulle även behöva finnas ett tydligt regelverk kring när all nödvändig information ska ha kommit oss tillhanda för att vi ska hinna göra de förberedelser som krävs.

För kostsamt och resurskrävande.

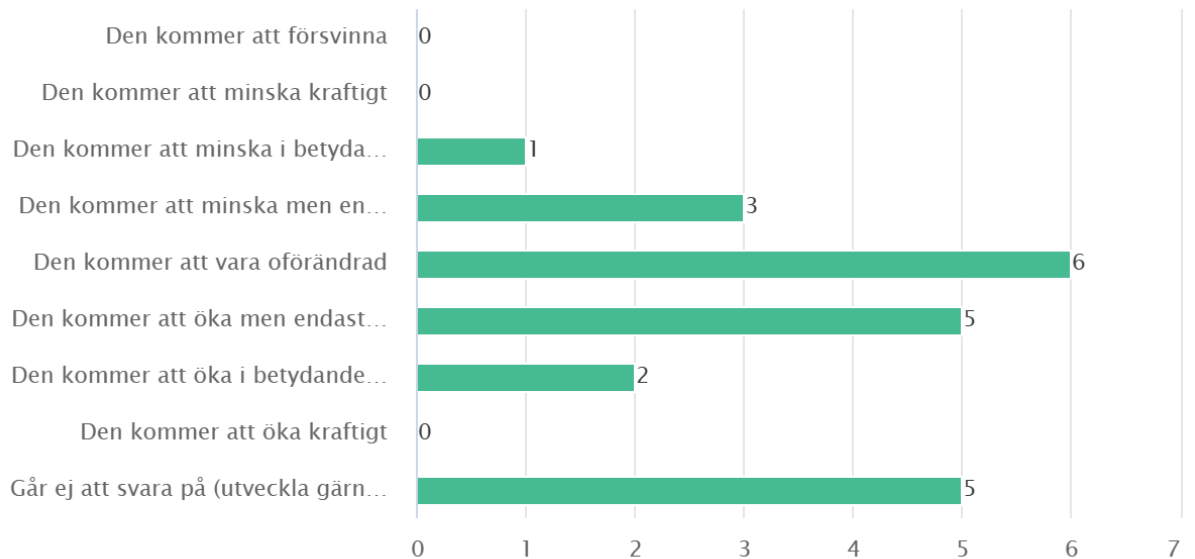
Som litet lärosäte har vi inte resurser att administrera detta.

Det som skulle krävas är förmodligen en förbättrad ersättningsnivå och administrativa systemlösningar.

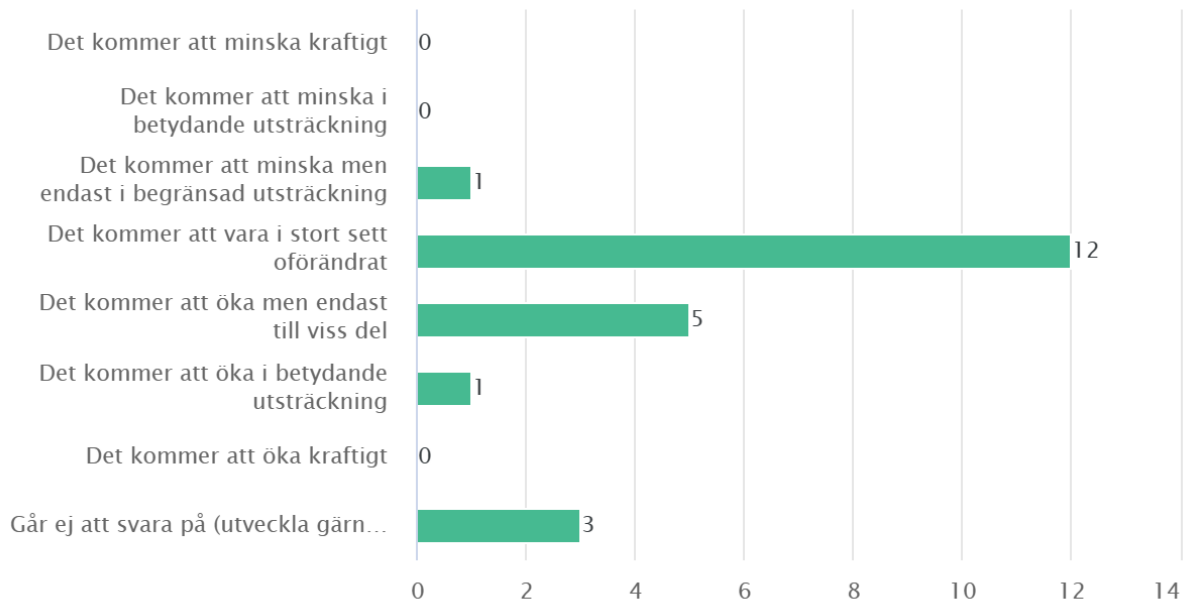
Fråga 4. Hur tror ni att de distansstuderandes möjlighet att tentera sina kurser i den egna bostaden kommer att påverkas av utvecklingen inom AI?



Fråga 5. Hur tror ni att de distansstuderandes möjlighet att tentera sina kurser på närmaste kommunala lärcentrum kommer att påverkas av utvecklingen inom AI?



Fråga 6. Vilken inverkan tror ni att utvecklingen inom AI kommer att ha på utbudet av nätbaserade kurser vid ert lärosäte?



Skriv gärna ner era kommentarer till ovanstående frågor och eventuella synpunkter på enkäten i nedanstående ruta

Fråga 2: I vilken utsträckning tror ni att ert utbud av fristående nätbaserade kurser skulle öka om genomströmningen förbättrades? Det finns flera faktorer som påverkar. Vid bättre genomströmning behövs inte lika många kurser för att uppnå lärosätets uppdrag vad gäller antal studieplatser. Om genomströmningen för nätbaserad utbildning blir högre än för annan utbildning kan utbildning styras mer mot nätbaserad utbildning. Detta är beroende på hur mycket medel och uppdrag Staten ger oss.

Fråga 5: AI i utbildningen är en väldigt ny företeelse. Vi anpassar oss dagligen utifrån de nya förutsättningarna. Vi tror att utbildning och examination inledningsvis kommer att påverkas då vi ännu inte har beredskap för att möta AI:s begränsning. Det blir examinationer på campus, men samtidigt ser vi att det utvecklas nya arbetssätt som gör det möjligt att fortsätta med nätbaserad utbildning och examination. Om en kurs erbjuds som nätbaserad eller inte beror på många faktorer, resurser, kunskap, teknik. Av denna anledning tror vi inte att utbudet i sig kommer att påverkas så mycket av AI utan att andra faktorer styr mer eller lika mycket. AI i sig själv som ämne kan generera nya nätbaserade kurser

Fråga 5: Mitt svar om att det inte kommer att ske någon förändring i omfattning baserar jag på resonemanget att AI förvisso kommer att förändra examinationsuppgifternas form, men inte omfattning. I stället för att lösa en uppgift får man i stället värdera AI-svaret. På kort sikt tror jag emellertid att AI kan leda till en minskning av hemtentamina och liknande till följd av osäkerhet hos lärare, men nya examinationsformer kommer att utvecklas.

Fråga 2: De fristående kurserna på lärosätet ges idag nästan uteslutande på distans (eller nätbaserat). En ökad genomströmning skulle möjligen påverka utbudet genom att en ökad genomströmning också visar att kursverksamheten är relevant för våra studenter. Svaret på val av olika typer av utbildningsformer (fristående kurser, program) är dock så mycket mer komplext än att vi bara utgår från genomströmning.

Vi utgår också från söktryck, samhälleligt behov lokalt, regionalt, nationellt och internationellt och vilka kompetenser vi har att ge utbildning på lärosätet.

Fråga 4: För att säkra varje studentens måluppfyllelse kommer vi att behöva kombinera skrivna examinationer som görs på plats med andra examinationsformer, exempelvis salstentamen på andra lärosäten/lärcentra eller muntliga tentamina på distans.

Fråga 5: Svaret är avhängigt fråga 4. Fråga 6: De fristående kurser vi har framöver kommer troligtvis att ges på distans utifrån vad vi ser av studentefterfrågan. AI kommer nog inte påverka det. Däremot kan det vara så att andra faktorer gör att antalet/andelen platser på fristående kurser minskar. eller ökar.

Fråga 2: En generellt sett högre genomströmning skulle vara positivt. Det skulle kunna motivera en medveten satsning på ytterligare ökning av nätbaserade kurser, men det är dock inte det ingångsvärde vi har som diskussionsunderlag för beslut om utbildningsutbudet. I det fall ersättningen höjs kan mer student- och lärarstöd erbjudas vilket i sin tur bör generera högre genomströmning.

Fråga 3a: Vi erbjuder detta i mån av möjlighet, ämnesområdet har ingen betydelse. Vi nekar om det är få interna salstentamina vid den aktuella tiden eftersom vi inte vill riskera att enbart hantera extern student. Vi nekar också i det fall vi har för många interna salstentamina och därmed risk för platsbrist. Vid hög arbetsbelastning för administrativ personal har vi heller inte möjlighet att ordna extraarbetet kring externa studenter. Krav är också att den externa studenten har samma starttid som våra inplanerade salstentamina.

Fråga 4: Sannolikt kommer all examination att noggrant planeras med AI i åtanke. Hemtentor som finns idag kommer troligen genomföras i annan form i framtiden, alternativt kombineras med muntlig komplettering.

Fråga 5: Beroende på examinationsform är det troligt att nyttjandet av lärcenter kan komma att öka. Skriftliga examinationer som genomförts hemma kan vara aktuellt att flytta till en kontrollerad miljö.

Fråga 6: Vi har svårt att avgöra om utbudet som sådant påverkas, men sannolikt kommer de ingående kurserna och deras examinationsformer att ändras för att möta upp nya krav och situationer som följer av AI användningen.

Fråga 5: Det krävs avtal mellan lärosäten och kommunala lärcentra för att genomföra tentamen.

Fråga 2: Vi har redan idag den högsta andelen fristående kurser på distans bland svenska lärosäten (ca 86 % ges på distans). Enligt strategiskt inriktningsbeslut för vårt utbildningsutbud ska vi öka campusförlagd utbildning.

Fråga 5: Vi har redan idag goda förutsättningar att erbjuda våra distansstuderande möjlighet att genomföra tenta på kommunala lärcentrum. Deras möjlighet att erbjuda våra studenter plats skulle kunna minska om vi konkurrerar om platserna med fler lärosäten. Vår uppfattning är att efterfrågan på tentamensplatser på kommunala lärcentrum kommer att öka i samma utsträckning som vi förväntas höja andelen fysiska tentamina på högskolan med anledning av AI.

Fråga 2: Utbildningsutbudet styrs och planeras främst efter studentens efterfrågan och samhällets behov av kompetensförsörjning. I planering av en utbildning ingår också prognoser av förväntad genomströmning och prestationsgrad. En ökad genomströmning kan generellt leda till att resurser frigörs och skapa incitament för flera att utveckla ytterligare distansutbildning, men det skulle också kunna innebära att satsningen på campusförlagd utbildning ökar.

Fråga 4: Frågan om att tentera på annan plats än i universitetets lokaler är problematisk för samtliga utbildningsformer såsom distans och campusförlagd utbildning. Vi arbetar med att utveckla, använda och anpassa AI till utbildningsverksamheten. Flertalet stöd erbjuds för examination på annan plats, samt finns ett utvecklat stöd och en vägledning för hantering av AI inom utbildning och examination.. Universitetets grundläggande ståndpunkt är att generativ AI inte ska vara ett hinder för examination och utbildning.

Fråga 5: Se kommentar till fråga 4.

Fråga 6: Se kommentar till fråga 4. Universitetet ser generativ AI som en del av utbildningsverksamheten. Det finns många kreativa lösningar och exempel på hur AI används som pedagogiskt verktyg i undervisning och även som en del i examinationen. Frågan handlar främst om studentens behov av flexibla möjligheter till utbildningen, där universitetet ser en ökad efterfrågan på utbildning inom distans eller hybrid. Lärosätet menar att generativ AI inte ska vara ett hinder för efterfrågad och relevant program- och kursutveckling för student och samhället.

Fråga2: Eftersom vi som lärosäte inte delar ut medel för reella prestationer till våra akademier så finns det inget incitament för dem att varken öka eller minska antalet kurser med hänvisning till genomströmningen. Det viktiga blir antalet sökande och registrerade.

Frågorna 4-6: Även innan AI fanns utmaningen att vi inte med säkerhet kan veta vem som har skrivit en examinationsuppgift. Här behöver examinationsuppgifternas innehåll och utformning alltid arbetas med. När det gäller just utvecklingen av AI så måste högre utbildning också beakta AI som resurs och arbetsredskap, där vi behöver rusta studenterna för ett arbetsliv där detta är en naturlig och förväntad del. Vi behöver således kompetensutveckla vår egen personal på flera sätt, men också i samverkan med det arbetsliv där våra studenter kommer att finnas.

Fråga 2: I fråga om ökad genomströmning så är det snarare en fråga om resurser för att kunna utveckla nätburna kurser än mer.

Frågorna 4-6: Vi ser snarare behov av att kvalitetssäkra befintligt kursutbud när det gäller AI, både vad gäller hur studenter ska använda sig av AI i sina studier och i fråga om examination.

Fråga 6: Angående utbudet av nätbaserade kurser i stort tror vi att det kommer att öka på lång sikt av flera olika skäl men kanske i ett första steg, och under en övergående period, minska något pga AI.

Fråga 4: Möjlighet att tentera kurser i egen bostad kommer förmodligen att minska på kort sikt, men på längre sikt är det svårt att uttala sig.

Fråga 5: Hur möjligheten att tentera sina kurser på närmaste kommunala lärcentrum kommer att påverkas av AI har vi ingen åsikt om men behovet förmodas öka i alla fall på kort sikt.

Fråga 6: Det är för tidigt att uttala sig om hur utbudet av nätbaserade kurser kan komma att påverkas av utvecklingen inom AI men potentiellt skulle det kunna leda till att genomströmningen öka.

Frågorna 4-6: AI är fortfarande ett så pass nytt fenomen, så det är fortfarande mycket av trevande. Svaren ovan är nog att betrakta som svar på hur vi tror att AI kommer att påverka på kortare sikt (kanske 1-3 år).

Fråga 4: Traditionella examinationssätt i hemmiljö som främst fokuserar på memorering och återgivning av information måste omprövas. Dessa metoder riskerar att bli föråldrade i en värld där AI-verktyg lätt kan generera svar på standardiserade frågor. För att bevara integriteten och relevansen i den akademiska bedömningen, måste vi därför flytta fokus från att enbart utvärdera kunskapsåtergivning till att bedöma djupare förståelse, kritiskt tänkande, och problemlösningsförmåga. En effektiv strategi är att implementera processbaserad bedömning. Detta innebär att examinationen inte enbart fokuserar på det slutliga resultatet, utan också på lärprocessen, inklusive hur studenter närmar sig problem, deras förmåga att tillämpa kunskap i nya sammanhang, och deras utveckling av kritiskt tänkande och kreativa lösningar. Genom att använda formativa bedömningsformer, såsom reflektionsuppgifter, portföljer, och projektbaserat arbete, kan lärare få en djupare insikt i studenternas lärandeprocesser och förmågor. Vidare vill jag understryka behovet av att koppla examination till egna erfarenheter. Autentisk bedömning, som syftar till att utvärdera studenters förmåga att tillämpa sina kunskaper och färdigheter i verkliga eller verklighetsnära situationer, blir alltmer relevant. Detta kan inkludera fallstudieanalyser, simuleringar, och verkliga projekt i samarbete med näringsliv och samhällsorganisationer. Genom att integrera dessa former av bedömning, kan vi säkerställa att studenter utvecklar de kompetenser som krävs för att navigera i en alltmer komplex och AI-driven värld.

Fråga 5: Få (inga) av våra studenter examineras på kommunala lärcentrum så har ingen uppfattning om dessa frågor.

Fråga 1: Lärosäten är beroende av anslagsmedel för att kunna öka omfattningen av nätbaserade fristående kurser. Då anslagstaket nås är det inte den sortens kurser som prioriteras då prestationsgraden är mycket låg. Kurser som riktar sig mot yrkesverksamma och som fokuserar på kompetensutveckling eller livslångt lärande bör genomföras med en annan påse pengar och ha en annan tilldelningsmodell som inte är lika beroende av prestationer.

Fråga 4-6: Användningen av AI (lärosätet) för att förbättra undervisning och examination är en mognadsnivå likande annan digital pedagogisk kompetens och informationskompetens samt även beroende på studenter förhållningssätt till använda AI-tjänster för att t ex använda för plagiat/fusk.

Referenser

¹ Wallén K, L Garberg, J Bäcklin, L Hedman, Einebrant-Lundén Å, (Högre utbildning i alla kommuner?)